



# **Synology RackStation RS814**

## **Guia de instalação rápida**

# Índice

## Capítulo 1: Antes de Começar

Conteúdo da embalagem .....	3
Visão geral do Synology RackStation.....	4
Instruções de segurança .....	5

## Capítulo 2: Configuração do equipamento

Ferramentas e peças para a instalação do disco rígido .....	6
Instalação dos discos rígidos .....	6
Ligação do RackStation.....	8

## Capítulo 3: Instalação do DSM no RackStation

Instalação do DSM com o Web Assistant .....	9
Instalação do DSM do disco de instalação .....	10
Para Windows .....	10
Para Mac OS X .....	12
Para Linux.....	12
Saiba mais .....	14

## Apêndice A: Especificações

## Apêndice B: Tabela de indicação de LED

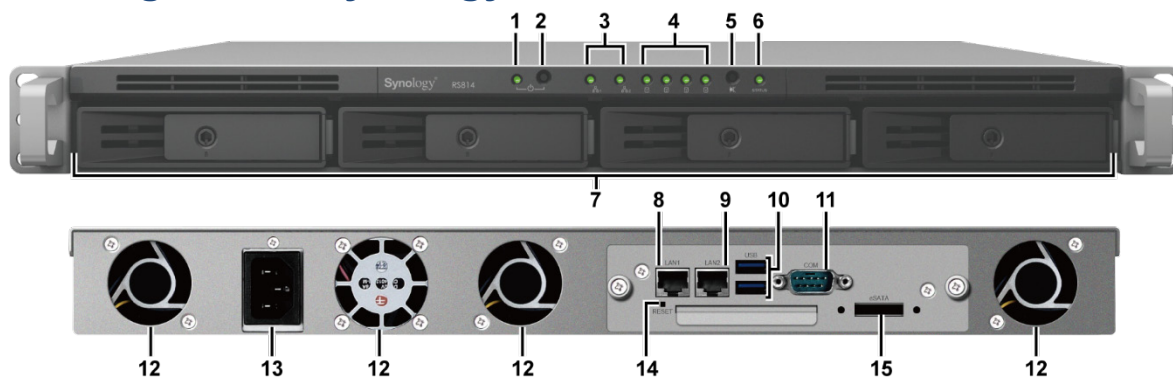
# Antes de Começar

Obrigado por comprar esse produto Synology! Antes de começar a instalação do novo RackStation, examine o conteúdo do pacote para verificar se recebeu os itens relacionados abaixo. Leia também as instruções de segurança atentamente para evitar ferimentos ou danos ao RackStation.

## Conteúdo da embalagem

Unidade principal X 1			Cabo de alimentação CA x 1
			
			Disco de instalação x 1
			
			Kit de montagem do rack x 2
			
Parafusos para discos rígidos de 2,5" x 20	Parafusos para discos rígidos de 2,5" x 20	Porcas do kit de montagem do rack x 5	Chave de bandeja de disco rígido x 2
			

## Visão geral do Synology RackStation



Nº	Nome do artigo	Localização	Descrição
1)	Indicador de Energia	Painel Frontal	Exibe o status de energia do RackStation. Para mais informações, consulte "Apêndice B: Tabela de indicação de LED".
2)	Botão Ligar		1.Pressione para ligar o RackStation. 2.Para desligar o RackStation, pressione e segure o botão até ouvir o som de um bipe e o indicador de energia começar a piscar.
3)	Indicadores de LAN		Exibe o status de rede para LAN 1 e LAN 2. Para mais informações, consulte "Apêndice B: Tabela de indicação de LED".
4)	Indicadores de disco		Exibe o status dos discos internos. Para mais informações, consulte "Apêndice B: Tabela de indicação de LED".
5)	Botão de desligamento do bipe		Pressionar para desativar o som de bipe quando ocorrer mau funcionamento.
6)	Indicador de Status		Exibe o status do sistema. Para mais informações, consulte "Apêndice B: Tabela de indicação de LED".
7)	Bandejas do disco rígido		Instale os discos rígidos aqui.
8)	LAN 1	Painel traseiro	Conecte os cabos RJ-45 LAN ao Synology RackStation aqui.
9)	LAN 2		
10)	Portas USB 3.0		Conecte aqui os discos rígidos externos, impressoras USB ou outros dispositivos USB ao Synology RackStation.
11)	Porta do console		Somente para uso de produção
12)	Ventoinhas		Elimina o calor excessivo e resfria o sistema. Se a ventoinha apresentar defeito, o RackStation emitirá um bipe.
13)	Porta de alimentação		Conecte os cabos de alimentação aqui para fornecer energia ao seu RackStation.
14)	Botão RESET		1.Pressione e segure até ouvir um bipe para restaurar o endereço IP padrão, DNS server e senhas de usuários do grupo de <b>administradores</b> . 2.Pressione e segure até ouvir um bipe e pressione e segure novamente até ouvir três bipes para retornar o RackStation para o status "Não Instalado", para que o DiskStation Manager possa ser reinstalado.
15)	Porta eSATA		Conectar disco SATA externo ou Unidade de Expansão Synology <sup>1</sup> ao Synology RackStation.

<sup>1</sup> Para mais informações sobre a Unidade de Expansão Synology compatível com seu RackStation, visite [www.synology.com](http://www.synology.com).

## Instruções de segurança

	Mantenha distância de luz solar direta e longe de produtos químicos. Certifique-se de que o ambiente não sofra mudanças bruscas de temperatura ou umidade.
	Sempre coloque o lado direito do produto para cima.
	Não coloque o equipamento próximo de líquidos.
	Antes de limpá-lo, desligue o cabo de alimentação. Limpe com toalhas de papel úmidas. Não utilize limpadores químicos ou aerossóis.
	Para evitar que a unidade caia, não a coloque sobre móveis com rodas ou superfícies instáveis.
	O cabo de alimentação deve ser conectado à tensão correta. Certifique-se de que a alimentação CA esteja correta e estável.
	Para remover toda a corrente elétrica do dispositivo, certifique-se que todos os cabos de alimentação estejam desconectados da fonte de alimentação.
	Há risco de explosão se a bateria for substituída pelo tipo incorreto. Descarte as baterias usadas apropriadamente.

# Configuração do equipamento

## Ferramentas e peças para a instalação do disco rígido

- Uma chave de fenda
- Pelo menos um disco rígido SATA de 3,5" ou 2,5"  
(Visite [www.synology.com](http://www.synology.com) para saber quais são os modelos compatíveis de disco rígido.)

**Aviso:** Se você instalar um disco rígido que contenha dados, o sistema irá formatar o disco rígido e apagar todos os dados. Se precisar desses dados no futuro, faça o backup antes da instalação.

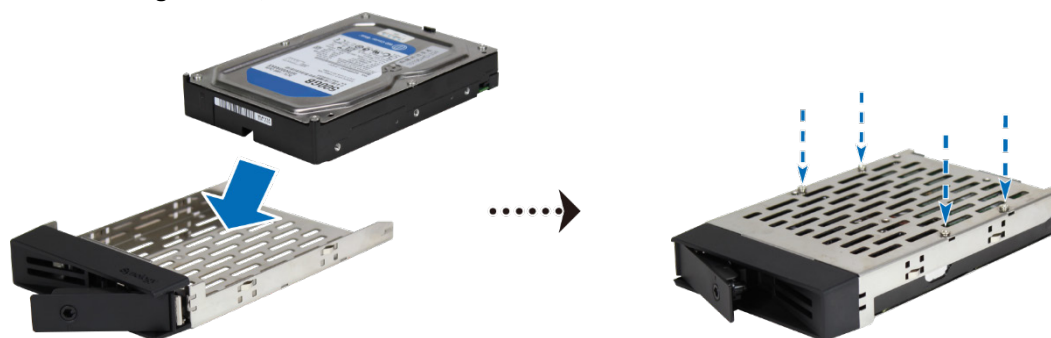
## Instalação dos discos rígidos

- 1 Puxe a alavanca da bandeja do disco rígido na direção indicada abaixo para remover a bandeja do disco rígido.

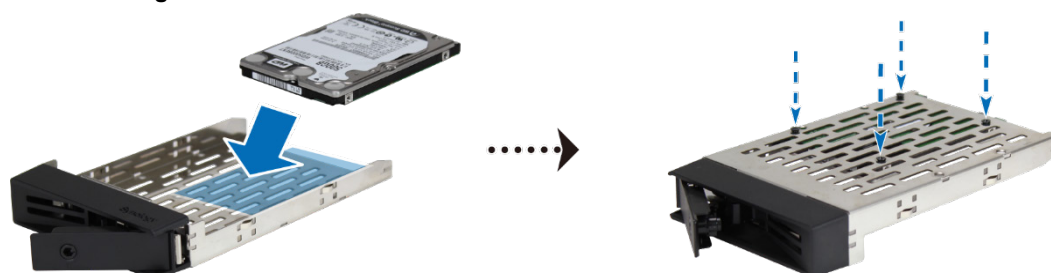


- 2 Coloque o disco rígido na bandeja, vire a bandeja de cabeça para baixo e aperte os parafusos de fixação para prender o disco.

- Para disco rígido de 3,5":



- Para disco rígido de 2,5":



- 3 Insira a bandeja carregada com o disco rígido no compartimento da unidade de disco.



**Importante:** Certifique-se de que a bandeja esteja totalmente pressionada. Caso contrário, o disco rígido pode não funcionar corretamente.

- 4 Pressione a alça até que esteja alinhada com o painel frontal para fixar a bandeja do disco rígido no lugar.  
5 Insira a chave da bandeja do disco rígido na trava, gire a chave no sentido horário para travar a alavanca da bandeja do disco rígido e remova a chave.



- 6 Repita as etapas acima para montar todos os discos rígidos preparados.  
7 Prenda os dois kits de montagem do rack dos dois lados com as porcas fornecidas.



- 8 As posições dos discos são numeradas como exibido abaixo.



**Observação:** Se quiser instalar um conjunto RAID, recomendamos que instale discos rígidos com o mesmo tamanho para obter o melhor uso da capacidade dos discos.

## Ligação do RackStation

---

- 1 Conecte uma extremidade do cabo de alimentação à porta de alimentação (Power) do RackStation e a outra extremidade à tomada de alimentação elétrica.
- 2 Use o cabo LAN para conectar o RackStation ao switch/roteador/hub.



- 3 Pressione o botão liga/desliga para ligar o RackStation.



Seu RackStation está agora online e pode ser detectado por um computador da rede.



# Instalação do DSM no RackStation

Após a configuração de hardware, instale o DiskStation Manager (DSM) – um sistema operacional baseado em navegador projetado especificamente para o Synology NAS.

Recomendamos usar o **Web Assistant** da Synology para instalar o DSM com o navegador. O Synology Web Assistant é capaz de baixar automaticamente atualizações de software da Internet e o orienta ao longo da instalação. Você também pode usar o Synology Assistant (disponível no disco de instalação entregue junto com o RackStation) para concluir a instalação do DSM usando um computador pessoal.

## Instalação do DSM com o Web Assistant

O DiskStation é fornecido com uma ferramenta integrada chamada **Web Assistant** para auxiliar na configuração e instalação do DSM. Para usar o Web Assistant, siga as etapas abaixo.

- 1 Ligue o RackStation.
- 2 Abra o navegador em um computador que esteja na mesma rede que o RackStation.
- 3 Digite um dos endereços a seguir na barra de endereços do seu navegador:
  - a [find.synology.com](http://find.synology.com)
  - b [rackstation:5000](http://rackstation:5000)
- 4 O Web Assistant será aberto em seu navegador. Ele pesquisará e encontrará seu RackStation dentro da rede local. O status do RackStation deve ser **Não instalado**.



- 5 Clique em **Conectar** para iniciar o processo de configuração e siga as instruções na tela.

### Observação:

1. Navegadores sugeridos: Chrome, Firefox.
2. O RackStation e o computador devem estar na mesma rede local.
3. O RackStation deve estar conectado à internet para que o DSM seja instalado pelo Web Assistant.

## Instalação do DSM do disco de instalação

Se você preferir instalar o DSM do disco de instalação incluído ou se tiver encontrado dificuldade ao usar o Web Assistant, também poderá instalar com o utilitário da área de trabalho, **Synology Assistant**, consultando as seções a seguir para Windows, Mac e Linux.

### Para Windows

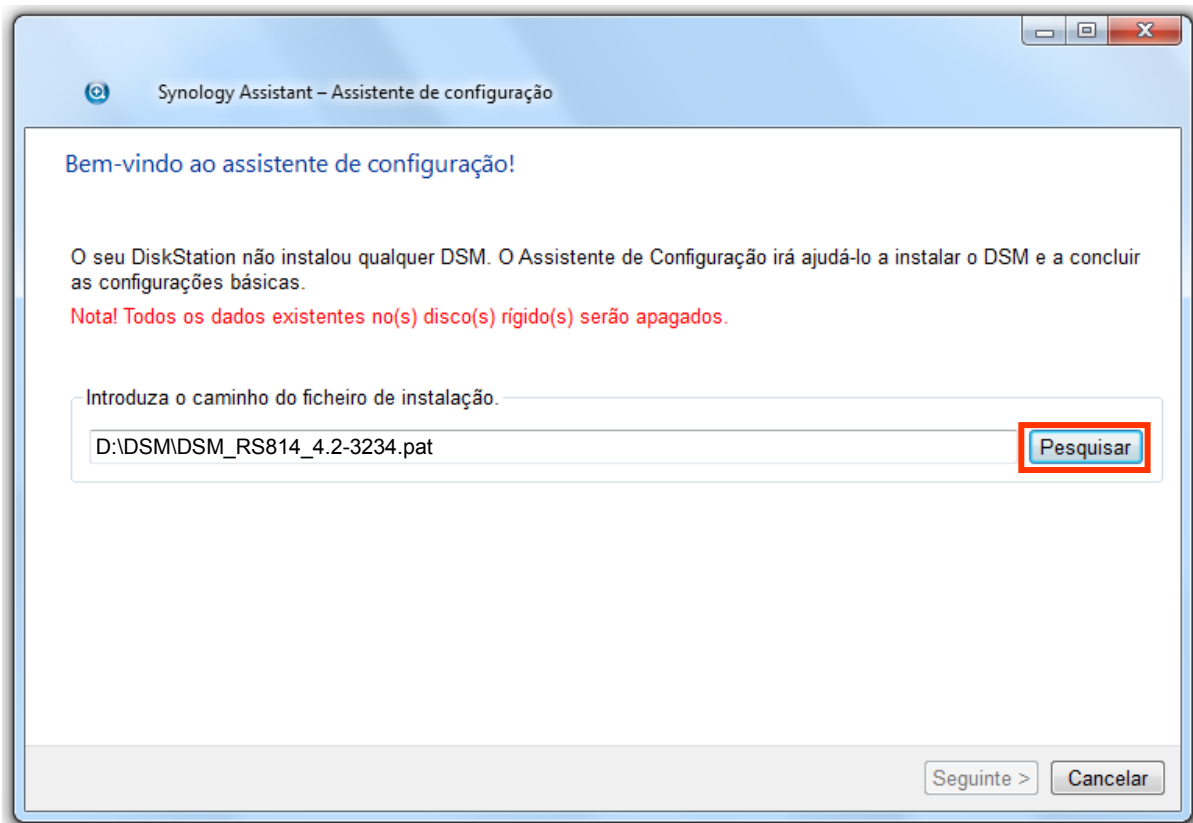
- 1 Insira o disco de instalação no seu computador, e depois clique em **Iniciar**. Siga as instruções no ecrã para terminar o processo de configuração.



- 2 O Synology Assistant será instalado e aberto no seu computador. Este irá procurar e encontrar a sua RackStation na LAN e o estado da sua RackStation será **Não instalado**. Clique duas vezes na sua RackStation para iniciar o processo de configuração.

Gestão							Synology	
Procurar Ligar Mapear a drive Configurar WOL							Settings Help Info	
Nome do servidor	Endereço IP	Estado IP	Status	Endereço MAC	Versão	Modelo		
DiskStation	192.168.21.79	DHCP	Pronto	00:11:32:03:75:FD	3.1-1636	DS207+		
DiskStation	192.168.21.45	Manual	Pronto	00:11:32:05:E5:6F	4.1-2518	DS1010+		
DiskStation	192.168.16.84	Manual	Pronto	00:11:32:05:E7:EE	4.1-2517	DS1010+		
RackStation	192.168.23.51	DHCP	Não instalado	00:11:32:07:53:F6	4.2-3234	RS814		

- 3 Clique em **Pesquisar** para localizar o ficheiro de instalação **DSM\_[nome do modelo]\_[número].pat** na pasta **DSM** do seu disco de instalação. Pode também transferir a versão mais recente do DSM do [Synology Download Center](#).



- 4 Siga as instruções no ecrã para terminar o processo de configuração.

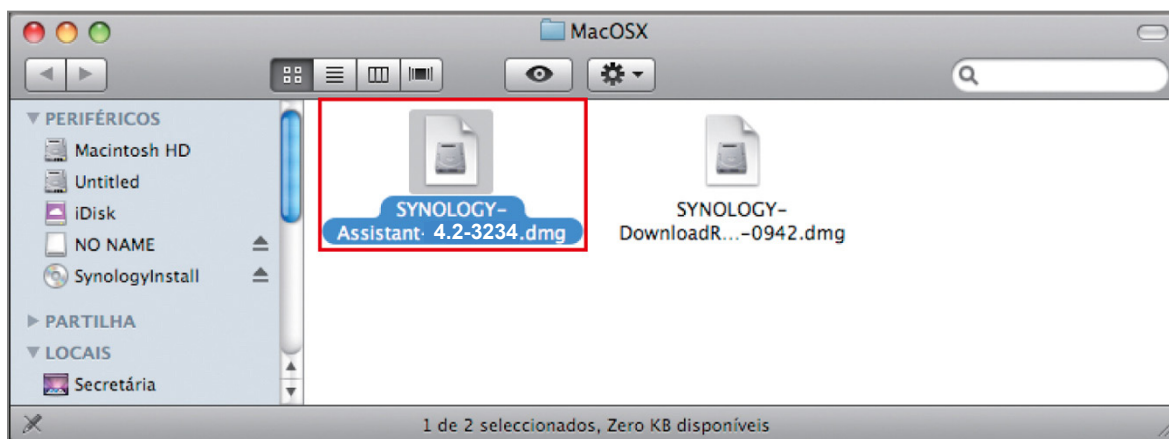
Depois de concluído o processo de instalação, pode gerir a sua RackStation com o Synology DiskStation Manager (DSM). Para mais informações sobre como gerir a sua RackStation com DSM, consulte o Manual do Utilizador do Synology NAS disponível em [Synology Download Center](#).

## Para Mac OS X

- 1 Introduza o disco de instalação no seu computador e clique duas vezes no ícone **SynologyInstall** no ambiente de trabalho.



- 2 Na janela que será exibida, clique duas vezes na pasta **MacOSX** e, de seguida, clique duas vezes em **Synology Assistant-[número].dmg**.



- 3 Clique duas vezes em **Synology Assistant.app** na janela que é exibida.



Synology Assistant.app

- 4 Siga os passos 2 a 4 na secção "Instalar a partir do Windows" para concluir a configuração.

## Para Linux

A versão Linux está otimizada para a versão 8 e 9 da distribuição **Ubuntu**. Também pode tentar a instalação noutras distribuições Linux usando as linhas de comando ou a GUI (apenas para efeitos de avaliação).

### Se pretender instalar utilizando as linhas de comando:

Execute o script **install.sh** na pasta **Linux** do disco de instalação, o que o irá conduzir através dos passos abaixo indicados.

- 1 Remova a versão beta do Synology Assistant (se existir).

```
sudo rm -rf /usr/local/Synology /usr/local/bin/SynologyAssistant
```

- 2 Extraia **SynologyAssistant-[número].tar.gz** para a pasta que deseja, como **"/usr/local"** ou **."**

```
tar -C ./ -zxvf SynologyAssistant-[número].tar.gz
```

- 3 Se estiver a utilizar o Ubuntu de 64bit, instale as bibliotecas de 32bit.

```
sudo apt-get install ia32-libs
```

- 4 Crie o atalho para **/usr/local/bin**.

```
sudo ln -sf /path/install/SynologyAssistant/SynologyAssistant \
/usr/local/bin/SynologyAssistant
```

- 5 Para executar o Synology Assistant, pode utilizar o seguinte comando:

```
/path/install/SynologyAssistant/SynologyAssistant
```

Ou executar o atalho:

```
/usr/local/bin/SynologyAssistant
```

Se **/usr/local/bin** existir na variável do ambiente **\$PATH**, basta escrever:

```
SynologyAssistant
```

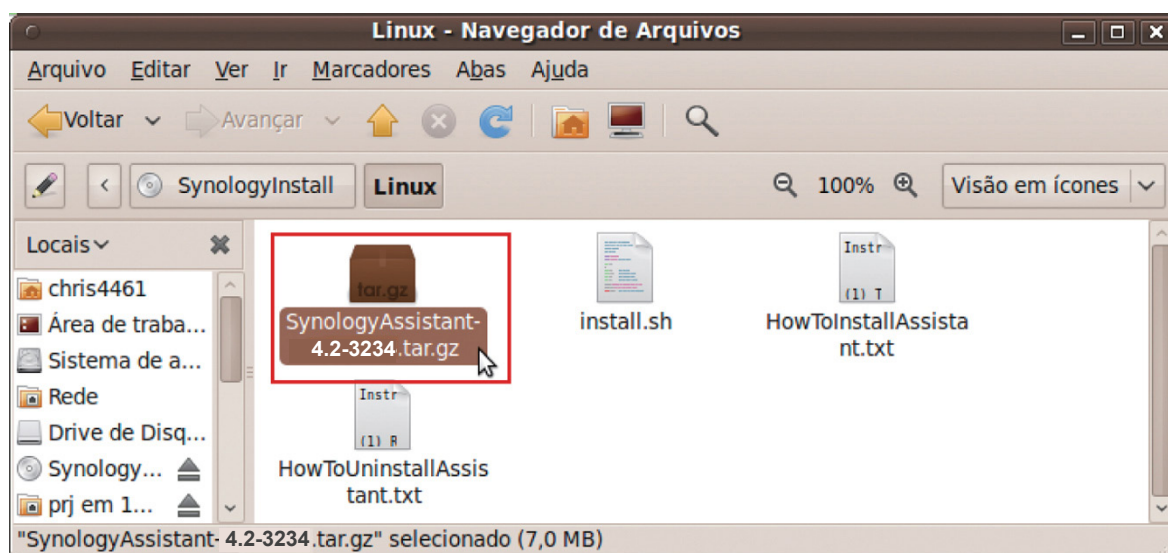
**Se pretender instalar utilizando o GUI:**

- 1 Aceda a **/usr/local** e **/usr/local/bin** e elimine as seguintes pastas (se existirem): **Synology**, **SynologyAssistant**
- 2 Introduza o disco de instalação no seu computador e clique duas vezes no ícone **SynologyInstall** no ambiente de trabalho.

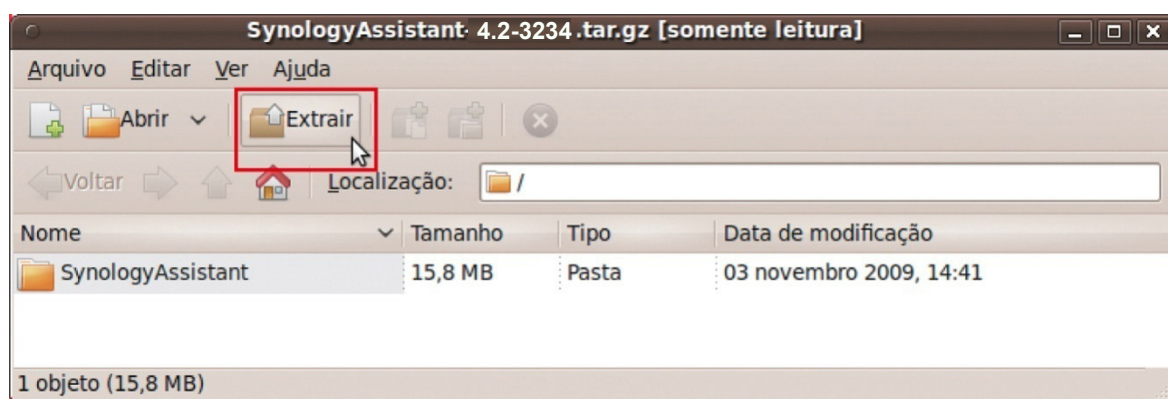


SynologyInstall

- 3 Na janela **Navegador de Arquivos** que será exibida, clique duas vezes na pasta **Linux** e, de seguida, clique duas vezes em **Synology Assistant-[número].tar.gz**.



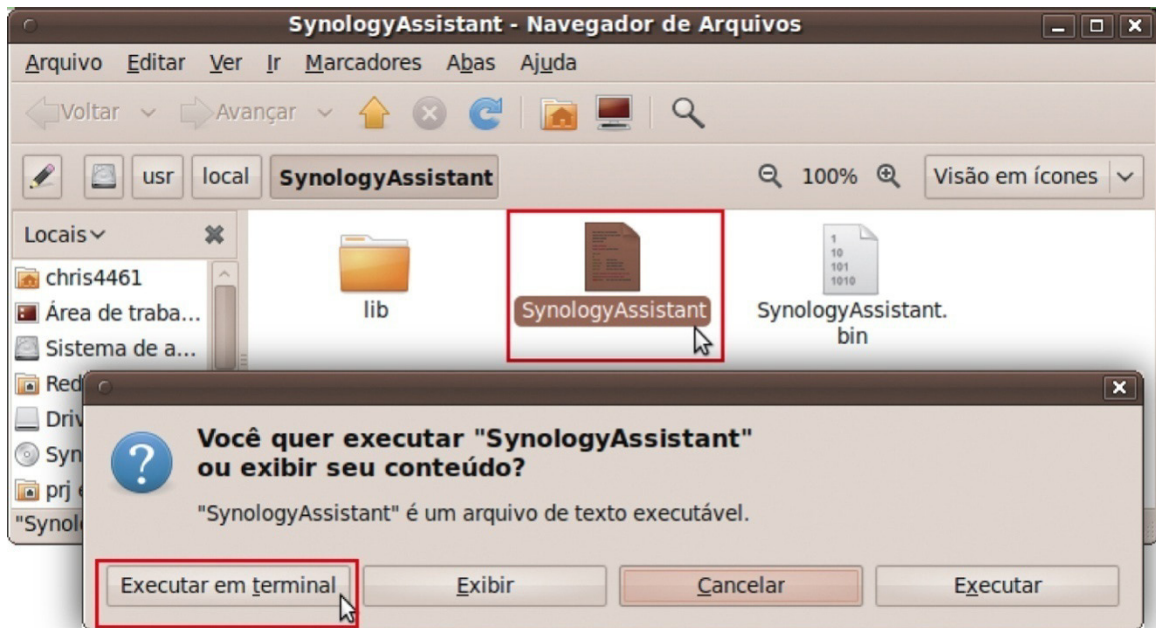
- 4 Clique em **Extrair** e de seguida extraia o directório **SynologyAssistant** para **/usr/local** ou para qualquer outro caminho.



**Importante:** Se estiver a utilizar o Ubuntu de 64bit, é necessário instalar as bibliotecas de 32bit antes de prosseguir. Para instalar, escreva o seguinte comando no Terminal:

```
sudo apt-get install ia32-libs
```

- 5 Aceda a `/usr/local/SynologyAssistant` (ou [o caminho que especificou]/`SynologyAssistant`), clique duas vezes `SynologyAssistant`, e depois seleccione **Executar em terminal** na caixa de diálogo que aparece.



## Instalar o DSM na RackStation

Quando activar o Synology Assistant, siga os passos 2 a 4 da secção "Para o Windows" para concluir a configuração.

## Saiba mais

Parabéns! Seu RackStation agora está configurado. Consulte o Guia do Usuário no disco de Instalação para obter configurações avançadas e gerenciamento. Para mais informações ou recursos online do RackStation, visite [www.synology.com](http://www.synology.com).

# Especificações

Item	RS814
Disco rígido interno	SATA de 3,5" ou 2,5" (II) x 4
Capacidade máx.	16TB (4 discos rígidos de 4TB)
Disco rígido com Hot Swap	Sim
Interface de disco rígido externo	USB 3.0 x 2 eSATA x 1
Porta LAN	Gigabit x 2
Dimensões (L x A x P) (mm)	44 x 430,5 x 457,5
Peso (kg)	6.37
Clientes compatíveis	<ul style="list-style-type: none"> <li>• Windows XP ou mais recente</li> <li>• Mac OS X 10,5 ou mais recente</li> <li>• Ubuntu 9.04 ou mais recente</li> </ul>
Máx. de contas de usuário	2048
Máx. de contas de grupo	256
Máx. de pastas compartilhadas	256
Máx. de conexões simultâneas	256
Máx. câmeras IP suportadas	16
Sistema de arquivos	<ul style="list-style-type: none"> <li>• EXT4</li> <li>• EXT3, FAT, NTFS (somente disco externo)</li> </ul>
Tipo de volume	<ul style="list-style-type: none"> <li>• Basic • JBOD • RAID 0 • RAID 1</li> <li>• RAID 5 • RAID 5+Spare • RAID 6 • RAID 10</li> <li>• Synology Hybrid RAID (Tolerância de falha de 1 disco, Tolerância de falha de 2 discos)</li> </ul>
Certificações de Agências	• FCC Classe A • CE Classe A • BSMI Classe A
Hibernação do HDD	Sim
Ligação/desligamento programados de energia	Sim
Wake on LAN/WAN	Sim
Idiomas disponíveis	<ul style="list-style-type: none"> <li>• English • Deutsch • Français • Italiano • Español • Dansk • Norsk • Svensk</li> <li>• Nederlands • Русский • Polski • Magyar • Português do Brasil</li> <li>• Português Europeu • Türkçe • Český • 日本語 • 한국어 • 繁體中文 • 简体中文</li> </ul>
Requisitos Ambientais	<ul style="list-style-type: none"> <li>• Tensão da linha: 100 V até 240 V AC</li> <li>• Frequência: 50/60Hz</li> <li>• Temperatura operacional: de 5 a 35°C (de 40 a 95°F)</li> <li>Temperatura de armazenamento: -10 a 70 °C (15 a 155°F)</li> <li>• Umidade relativa: 5% a 95% de UR</li> <li>• Altitude máxima operacional: 2.000 m</li> </ul>

**Observação:** Especificações de modelo estão sujeitas à mudança sem aviso. Consulte [www.synology.com](http://www.synology.com) para informações mais recentes.



# Tabela de indicação de LED

Indicação de LED	Cor	Status	Descrição
STATUS	Verde	Estática	Volume normal
	Laranja	Estática	Espaço de volume disponível < 1GB ou < 1 %
		Piscante	Falha no disco/Falha ou degradação no volume
			Nenhum volume
	Desligado		Hibernação do HDD
LAN (1~2)	Verde	Estática	Rede conectada
		Piscante	Rede ativa
	Desligado		Sem rede
Disco (1~4)	Verde	Estática	Disco pronto e ocioso
		Piscante	O disco está sendo acessado
	Laranja	Estática	Impossível ler/gravar
	Desligado		Sem disco interno
Alimentação	Verde	Estática	Ligado
		Piscante	Reiniciando
			Desligando
	Desligado		Desligado

**Observação:** Especificações de modelo estão sujeitas à mudança sem aviso. Consulte [www.synology.com](http://www.synology.com) para informações mais recentes.



**SYNOLOGY, INC.**  
**CONTRATO DE LICENÇA DE USUÁRIO FINAL**

IMPORTANTE - LEIA ATENTAMENTE: ESTE CONTRATO DE LICENÇA DE USUÁRIO FINAL ("EULA") É UM CONTRATO LEGAL ENTRE VOCÊ (SEJA PESSOA FÍSICA OU JURÍDICA) E SYNOLOGY, INC. E SUAS AFILIADAS, INCLUINDO SYNOLOGY AMERICAN CORP E SYNOLOGY UK LTD., (COLETIVAMENTE, "SYNOLOGY") PARA QUALQUER SOFTWARE SYNOLOGY E PODE INCLUIR O FIRMWARE, MÍDIA, MATERIAIS IMPRESSOS E DOCUMENTAÇÃO "ONLINE" OU ELETRÔNICA ASSOCIADOS (COLETIVAMENTE, O "SOFTWARE") DISPONÍVEIS PARA DOWNLOAD EM [WWW.SYNOLOGY.COM](http://WWW.SYNOLOGY.COM) OU FORNECIDOS COM OU INSTALADOS EM UM PRODUTO SYNOLOGY (O "PRODUTO").

AO ABRIR A EMBALAGEM QUE CONTÉM O SOFTWARE, INSTALAR O SOFTWARE QUE NÃO TENHA SIDO PRÉ-INSTALADO PELA SYNOLOGY NO PRODUTO OU AO USAR O PRODUTO QUE INCLUA O SOFTWARE PRÉ-INSTALADO, VOCÊ CONCORDA COM OS TERMOS DESTES EULA. CASO NÃO CONCORDE COM OS TERMOS DESTES EULA, NÃO ABRA A CAIXA QUE CONTÉM O PRODUTO, NÃO INSTALE O SOFTWARE NEM USE O PRODUTO QUE CONTÉM O SOFTWARE. NESSE CASO, VOCÊ PODE DEVOLVER O PRODUTO AO REVENDEDOR ONDE O ADQUIRIU PARA RECEBER O REEMBOLSO, DE ACORDO COM A POLÍTICA APLICÁVEL DE REEMBOLSO DO REVENDEDOR.

**Seção 1. Licença limitada de software.** De acordo com os termos e condições deste EULA, a Synology lhe oferece uma licença limitada, não exclusiva, não transferível e pessoal para a instalação, execução e uso de uma cópia do Software no Produto exclusivamente relacionado ao uso autorizado do Produto.

**Seção 2. Documentação.** Você poderá fazer e usar um número razoável de cópias de qualquer documentação fornecida com o Software, desde que tais cópias sejam usadas para fins comerciais internos e não sejam republicadas nem redistribuídas (seja na forma impressa ou eletrônica) para quaisquer terceiros.

**Seção 3. Backup.** Você poderá fazer um número razoável de cópias do Software para fins de backup e arquivamento.

**Seção 4. Atualizações.** Qualquer software fornecido a você por Synology ou disponível no website de Synology em [www.synology.com](http://WWW.SYNOLOGY.COM) ("Website") que atualize ou complemente o Software original é regido por este EULA, a menos que sejam fornecidos acordos de licença separados com tais atualizações ou complementos; nesses casos, os acordos de licença separados terão precedência.

**Seção 5. Limitações da licença.** A licença especificada na Seção 1 aplica-se apenas em relação ao que foi pedido e pago pelo Produto e declara a totalidade de seus direitos em relação ao Software. A Synology reserva-se todos os direitos não especificamente concedidos sob este EULA. Sem ser limitado pelo acima referido, você não fará, nem autorizará ou permitirá que nenhum terceiro: (a) use o Software para qualquer fim que não seja em conjunto com o Produto; (b) licencie, distribua, arrende, alugue, empreste, transfira, atribua ou de alguma forma divulgue o Software ou use o Software em qualquer ambiente comercial ou de prestação de serviços; (c) pratique engenharia reversa, descompile, desmonte ou tente descobrir o código fonte ou quaisquer segredos comerciais relacionados ao Software, exceto e apenas quando o direito a essa atividade for expressamente permitido pelas leis aplicáveis, apesar desta limitação; (d) adapte, modifique, altere, traduza ou crie trabalhos derivados do Software; (e) remova, altere ou oculte do Produto quaisquer avisos de direitos autorais ou outros direitos de propriedade; ou (f) contorne ou tente contornar quaisquer métodos utilizados por Synology para controlar o acesso aos componentes, recursos ou funções do Produto ou Software.

**Section 6. Código aberto (Open Source).** O Software pode conter componentes licenciados para Synology sob a Licença Pública Geral GNU ("Componentes GPL"), atualmente disponível em <http://www.gnu.org/licenses/gpl.html>. Os termos da GPL controlarão unicamente o relacionamento aos Componentes GPL caso haja conflito entre este EULA e os requisitos da GPL com relação ao uso dos Componentes GPL e, nesse caso, você concorda com os termos da GPL em relação ao uso de tais componentes.

**Seção 7. Auditoria.** Synology terá o direito de realizar auditoria da sua adequação aos termos deste EULA. Você concorda em permitir o acesso da Synology às instalações, equipamentos, livros, registros e documentos e em cooperar razoavelmente com a Synology para facilitar tal auditoria.

**Seção 8. Propriedade.** O Software é de propriedade da Synology e seus licenciados e é protegido por direitos autorais e outras leis e tratados de propriedade intelectual. A Synology ou seus licenciados possuem todos os direitos, títulos e ações de e para o Software e todos os direitos autorais e outros direitos de propriedade intelectual do Software.

**Seção 9. Garantia limitada.** A Synology garante que por um período de noventa (90) dias após (a) a instalação do Software em Produtos que não incluam o Software pré-instalado ou (b) o uso de um Produto que inclua o Software pré-instalado, conforme aplicável, (o "Período de garantia"), o Software atenderá substancialmente as especificações publicadas pela Synology para o Software, se houver, ou de alguma maneira especificadas no Website. A Synology usará os esforços comerciais razoáveis para, a critério da própria Synology, corrigir uma eventual não conformidade no Software ou substituir qualquer Software que não cumpra com a garantia acima referida, desde que você forneça à Synology um aviso por escrito daquela não conformidade dentro do Período de Garantia. A garantia acima referida não se aplica a qualquer não conformidade resultante de: (w) uso, reprodução, distribuição ou divulgação que não esteja em acordo com este EULA; (x) qualquer personalização, modificação ou outra alteração do Software por outros que não a Synology; (y) a combinação do Software com qualquer produto, serviços ou outros itens fornecidos por outros que não a Synology; ou (z) se você não cumprir este EULA.

**Seção 10. Suporte.** Durante o Período de Garantia, a Synology oferece a você seus serviços de suporte. Após o término do Período de Garantia aplicável, o suporte para o Software pela Synology poderá ser fornecido após solicitação por escrito.

**Seção 11. Isenção de responsabilidade de garantias.** EXCETO CONFORME EXPRESSAMENTE ESPECIFICADO ACIMA, A SYNOLOGY E SEUS FORNECEDORES FORNECEM O SOFTWARE "NO ESTADO EM QUE SE ENCONTRA" E COM TODAS AS SUAS FALHAS. A SYNOLOGY E SEUS FORNECEDORES ISENTAM-SE DE TODAS AS OUTRAS GARANTIAS, EXPRESSAS, IMPLÍCITAS OU LEGAIS, DECORRENTES DA LEI OU DE OUTRA FORMA, INCLUINDO, ENTRE OUTRAS, QUAISQUER GARANTIAS IMPLÍCITAS DE COMERCIALIZAÇÃO, ADEQUAÇÃO A UM PROPÓSITO OU USO ESPECÍFICO, TÍTULO E NÃO VIOLAÇÃO, EM RELAÇÃO AO SOFTWARE. SEM SER LIMITADO PELO ACIMA REFERIDO, A SYNOLOGY NÃO GARANTE QUE O SOFTWARE ESTARÁ LIVRE DE BUGS, ERROS, VÍRUS OU OUTROS DEFEITOS.

**Seção 12. Isenção de responsabilidade de certos danos.** EM CASO ALGUM PODERÃO A SYNOLOGY OU SEUS LICENCIADOS SER RESPONSABILIZADOS PELO CUSTO DE COBERTURA DE QUAISQUER DANOS OU RESPONSABILIDADES INCIDENTAIS, INDIRETOS, ESPECIAIS, PUNITIVOS, CONSEQUENCIAIS OU SIMILARES (INCLUINDO, ENTRE OUTROS, PERDA DE DADOS, INFORMAÇÕES, RENDA, LUCROS OU NEGÓCIOS) DECORRENTE OU RELACIONADO AO USO OU À INABILIDADE DO USO DO SOFTWARE, OU DE OUTRA FORMA SOB OU RELACIONADO A ESTE EULA OU AO SOFTWARE, SEJA BASEADO EM CONTRATO, ATO ILÍCITO (INCLUINDO NEGLIGÊNCIA), RESPONSABILIDADE ESTRITA OU OUTRA TEORIA, QUER A SYNOLOGY TENHA OU NÃO SIDO AVISADA DA EVENTUALIDADE DE TAIS DANOS.

**Seção 13. Limitações da responsabilidade.** A RESPONSABILIDADE DA SYNOLOGY E DE SEUS FORNECEDORES DECORRENTE DE OU RELACIONADA AO USO OU À INABILIDADE DE USO DO SOFTWARE, OU DE OUTRA FORMA SOB OU RELACIONADO A ESTE EULA OU AO SOFTWARE, ESTÁ LIMITADA AO VALOR PAGO POR VOCÊ PELO PRODUTO, INDEPENDENTEMENTE DA EXTENSÃO DOS DANOS QUE POSSAM OCORRER E SEJA BASEADO EM CONTRATO, ATO ILÍCITO (INCLUINDO NEGLIGÊNCIA), RESPONSABILIDADE ESTRITA OU OUTRA TEORIA. A isenção de garantias, isenção de responsabilidade de certos danos e limitações da licença acima referidas serão aplicadas na extensão máxima permitida pela lei. As leis de alguns estados/jurisdições não permitem a exclusão de garantias implícitas ou a exclusão ou a limitação de certos danos. Em relação à aplicação daquelas leis a este EULA, as exclusões e limitações especificadas acima podem não ser aplicáveis a você.

**Seção 14. Restrições de exportação.** Você reconhece que o Software está sujeito às leis de exportação norte-americanas. Você concorda em atender a todas as leis e regulamentos aplicáveis ao Software, incluindo sem limitações os Regulamentos Administrativos de Exportação dos Estados Unidos da América.

**Seção 15. Direitos de licença do governo dos Estados Unidos da América.** Todos os Software fornecidos ao Governo norte-americano são fornecidos com os direitos e restrições de licença comercial descritos neste EULA. Ao instalar, copiar ou usar o Software, o Governo dos Estados Unidos da América concorda que o Software é um "software comercial para computador" ou "documentação de software comercial para computador", conforme os significados incluídos na Parte 12 do FAR.

**Seção 16. Rescisão.** Sem prejuízo aos outros direitos, a Synology pode rescindir este EULA caso você não atenda aos termos e condições aqui contidos. Nesse caso, você deve interromper o uso do Software e destruir todas as cópias do Software e todas as suas partes componentes.

**Seção 17. Atribuição.** Você não pode transferir ou atribuir seus direitos sob este EULA a nenhum terceiro. Uma tal transferência ou atribuição, em violação às restrições acima referidas, será inválida.

**Section 18. Legislação aplicável.** A menos que expressamente proibido pela legislação local, este EULA é regido pelas leis do Estado de Washington, E.U.A. sem levar em conta os conflitos em contrário aos princípios da lei. A Convenção de Contratos de 1980 das Nações Unidas para a Venda Internacional de Mercadorias ou sua substituta não é aplicável.

**Seção 19. Resolução de disputas.** Todas as disputas, controvérsias ou processos que surgirem, decorrentes ou

relacionados a esta Garantia, o Software ou os serviços fornecidos pela Synology relacionados ao Software ou o relacionamento entre você e a Synology deverão ser resolvidos exclusiva e definitivamente por arbitragem através das regras comerciais vigentes da Associação Norte-Americana de Arbitragem (American Arbitration Association) se você residir nos Estados Unidos da América, exceto conforme especificado abaixo em contrário. Nesses casos, a arbitragem será conduzida perante um único árbitro, e será limitada especificamente à disputa entre Você e Synology. A arbitragem, ou qualquer parte dela, não será consolidada com nenhuma outra arbitragem e não será conduzida com alegações de classe ou coletivas. A arbitragem será realizada no Condado de King, no estado de Washington, nos Estados Unidos da América, com o envio dos documentos, por telefone, online ou pessoalmente, conforme determinado pelo árbitro a pedido das partes. O vencedor da ação em qualquer arbitragem ou ação legal ocorrida dentro dos Estados Unidos ou outro país deverá receber todos os custos e honorários razoáveis de advogados, incluindo qualquer taxa de arbitragem paga pelo vencedor da ação. Qualquer decisão tomada em tais procedimentos de arbitragem será final e obrigatória para as partes, e a execução da sentença arbitral poderá ser proposta em qualquer corte de jurisdição competente. Você compreende que, na ausência desta provisão, você teria o direito ao litígio de disputas, controvérsia ou processo através de um tribunal, incluindo o direito ao litígio de alegações de classe ou coletivas, e que você expressamente e de forma consciente abdicou desses direitos e concordou em resolver quaisquer disputas através da arbitragem legal, de acordo com as provisões desta Seção 19. Caso você não resida nos Estados Unidos da América, qualquer disputa, controvérsia ou processo descritos nesta Seção deverá ser definitivamente resolvido por arbitragem conduzida por três árbitros neutros, de acordo com os procedimentos da Lei de Arbitragem da China e regras de cumprimento relacionadas. A arbitragem deve ser realizada em Taipei, Taiwan, R.O.C. (China) e os procedimentos de arbitragem deverão ser conduzidos no idioma inglês ou, se ambas as partes concordarem, em chinês mandarim. A decisão arbitral deverá ser definitiva e obrigatória para as partes, e sua execução poderá ser proposta em qualquer corte de jurisdição competente. Nada nesta seção será considerado uma proibição ou restrição de que a Synology busque medidas cautelares ou outros direitos ou recursos que possa ter com base na lei ou na equidade para qualquer violação real ou ameaça de violação de quaisquer disposições deste EULA relacionados aos direitos de propriedade intelectual da Synology.

**Seção 20. Honorários dos advogados.** Em qualquer arbitragem, mediação ou outra ação ou procedimento legal para o reforço de direitos ou recursos sob este EULA, a parte vencedora deverá receber, além de qualquer outra reparação a que possa ter direito, os custos e honorários razoáveis dos advogados.

**Seção 21. Autonomia das cláusulas.** Caso alguma disposição neste EULA seja considerada inválida, ilegal ou não aplicável por um tribunal de jurisdição competente, o restante deste EULA permanecerá em pleno vigor e eficácia.

**Section 22. Contrato completo.** Este EULA constitui o contrato completo entre Synology e você com respeito ao Software e o assunto deste contrato, e revoga e substitui todo e qualquer entendimento ou contrato anterior ou atual, verbal ou escrito. Nenhuma emenda, modificação ou renúncia de qualquer das disposições deste EULA será válida, a menos que seja especificada em um instrumento escrito assinado pela parte aqui obrigada.

## SYNOLOGY, INC. GARANTIA LIMITADA DO PRODUTO

ESTA GARANTIA LIMITADA ("GARANTIA") APLICA-SE AOS PRODUTOS (CONFORME DEFINIDOS ABAIXO) DA SYNOLOGY, INC. E SUAS AFILIADAS, INCLUINDO SYNOLOGY AMERICA CORP E SYNOLOGY UK LTD., (COLETIVAMENTE, "SYNOLOGY"). VOCÊ ACEITA E CONCORDA EM ATENDER AOS TERMOS DESTA GARANTIA AO ABRIR A EMBALAGEM QUE CONTÉM E/OU AO USAR O PRODUTO. SE VOCÊ NÃO CONCORDA COM OS TERMOS DESTA GARANTIA, NÃO USE O PRODUTO. NESSE CASO, VOCÊ PODE DEVOLVER O PRODUTO AO REVENDEDOR ONDE O ADQUIRIU PARA RECEBER O REEMBOLSO, DE ACORDO COM A POLÍTICA APLICÁVEL DE REEMBOLSO DO REVENDEDOR.

**Seção 1. Definições.** (a) Novo produto, incluindo: (1) "Produto Categoria I" significa os produtos Synology modelos RS810+, RS810RP+ e RX410 (2) "Produto Categoria II" significa os produtos Synology modelos RS2414+, RS2414RP+, RS814, RS214, RS10613xs+, RS3413xs+, RS3412xs, RS3412RPxs, RS3411xs, RS3411RPxs, RS2212+, RS2212RP+, RS2211+, RS2211RP+, RS812+, RS812RP+, RS812, RS411, RS409RP+, RS409+, RS409, RS408-RP, RS408, RS407, RS212, DS3612xs, DS3611xs, DS2413+, DS2411+, DS1813+, DS1812+, DS1513+, DS1512+, DS1511+, DS1010+, DS713+, DS712+, DS710+, DS509+, DS508, RX1213sas, RX1211, RX1211RP, RX4, DX1211, DX513, DX510, DX5, VS240HD e o Módulo RAM (1GB/2GB/4GB/8GB) (3) "Produto Categoria III" significa todos os outros modelos de produtos Synology adquiridos pelo Cliente após 01 de março de 2008. (4) "Produto Categoria IV" significa todos os outros modelos de produtos Synology adquiridos pelo Cliente antes de 29 de fevereiro de 2008. (b) "Produto Recondicionado" significa todos os produtos Synology que foram recondicionados e vendidos diretamente pela Synology por meio da Loja online, não incluindo aqueles vendidos por um distribuidor ou revendedor autorizado pela Synology. (c) "Cliente" significa a pessoa ou entidade original que adquiriu o Produto da Synology ou de um distribuidor ou revendedor autorizado da Synology. (d) "Loja online" significa uma compra online operada pela Synology ou suas afiliadas. (e) "Produto" significa um novo produto ou produto recondicionado e qualquer hardware incorporado ao produto pela Synology, além de qualquer documentação que os acompanhe. (f) "Software" significa o software proprietário da Synology que acompanha o Produto quando adquirido pelo Cliente, cujo download tenha sido feito pelo Cliente no Website ou que tenha sido pré-instalado no Produto pela Synology, e inclui qualquer firmware, mídia, imagens, animações, vídeo, áudio, texto e miniaplicativos associados incorporados ao software ou ao Produto e quaisquer atualizações feitas ao software. (g) "Período de garantia" significa: (i) o período que se inicia na data em que o Produto é adquirido pelo Cliente e que termina (1) cinco anos após aquela data para Produtos Categoria I; (2) três anos após aquela data para Produtos Categoria II; ou (3) dois anos após aquela data para Produtos Categoria III; ou (4) um ano após aquela data para Produtos Categoria IV; ou (5) 90 dias após tal data para os produtos recondicionados, exceto aqueles vendidos como "as is" ou "sem garantia" na Loja online (h) "Website" significa o website de Synology localizado em [www.synology.com](http://www.synology.com)

### Seção 2. Garantia limitada e Recursos

**2.1 Garantia limitada.** Conforme a Seção 2.7, a Synology garante ao Cliente que cada produto (a) será isento de defeitos materiais de fabricação e que (b) sob circunstâncias normais de uso, terá desempenho substancial de acordo com as especificações publicadas pela Synology para o Produto durante o Período de Garantia. A Synology garante o Software conforme especificado no contrato de licença de usuário final que o acompanha fornecido com o Produto, se houver. A Synology não fornece garantia para produtos recondicionados vendidos como "as is" ou "sem garantia" na Loja online.

**2.2 Registro do produto.** Os clientes podem registrar os Produtos com a Synology e podem obter a data de fabricação para Produtos Categoria I, Produtos Categoria II e Produtos

Categoria III no Website. Caso o Produto não seja registrado no Website os direitos de garantia especificados na Seção 2.1 não serão reduzidos. A Synology não se responsabiliza pela não identificação da data de fabricação do Produto pelo Cliente.

**2.3 Recurso exclusivo.** Se o Cliente notificar a não conformidade com alguma das garantias especificadas na Seção 2.1 dentro do Período de Garantia aplicável da forma especificada abaixo, então após a verificação da não conformidade pela Synology, a Synology irá, a seu critério: (a) usar os esforços comerciais razoáveis para reparar o Produto, ou (b) substituir o produto em não conformidade ou parte dele após a devolução do Produto completo conforme a Seção 2.4. O acima referido especifica toda a responsabilidade da Synology e o recurso único e exclusivo do Cliente para qualquer violação da garantia sob a Seção 2.1 ou qualquer outro defeito ou deficiência no Produto. O Cliente auxiliará a Synology de forma razoável a diagnosticar e validar qualquer não conformidade do Produto. A garantia especificada na Seção 2.1 não inclui: (1) qualquer garantia relacionada ao Software; (2) a instalação ou remoção física do Produto do local do Cliente; (3) visitas ao local do Cliente; (4) a mão de obra necessária para efetuar reparos ou substituir peças defeituosas além das realizadas durante o horário comercial local normal da Synology ou dos prestadores de serviços contratados por ela, excluindo-se os finais de semana e feriados dos prestadores de serviços; (5) qualquer trabalho com equipamento ou software de terceiros; (6) qualquer garantia do disco rígido se este for instalado pelo Cliente ou por terceiros; ou (7) qualquer garantia de compatibilidade com o disco rígido.

**2.4 Devolução.** Qualquer Produto devolvido pelo Cliente conforme a Seção 2.3 deve receber da Synology um número de Autorização de Devolução de Mercadoria ("RMA") antes do envio e deve ser devolvido de acordo com os procedimentos então atuais de RMA da Synology. O Cliente pode entrar em contato com um distribuidor ou revendedor autorizado pela Synology ou com o Suporte da Synology para obter assistência na obtenção do RMA, e deve fornecer a prova de compra e o número de série do produto ao solicitar tal assistência. Para reclamações de garantia, o Cliente deve devolver o Produto completo à Synology, conforme esta Seção 2.4 para ter direito à cobertura sob esta Garantia. Qualquer Produto devolvido sem o número RMA, ou qualquer Produto que tenha sido desmontado (exceto sob a orientação da Synology) será recusado e devolvido ao Cliente, às custas do Cliente. Qualquer Produto que tenha recebido um número RMA deve ser devolvido nas mesmas condições em que foi recebido da Synology para o endereço especificado pela Synology, com frete pré-pago, em embalagem suficiente para proteger seu conteúdo e com o número RMA exibido em destaque do lado de fora da caixa. O Cliente é responsável pelo seguro e o risco de extravio relacionado aos itens devolvidos, até que estes sejam adequadamente recebidos pela Synology. O Produto que recebeu o número RMA deve ser devolvido dentro de quinze (15) dias após a emissão do número RMA aplicável.

**2.5 Substituição pela Synology.** Se a Synology escolher substituir qualquer Produto sob esta Garantia conforme especificado na Seção 2.1, a Synology enviará um Produto de substituição às custas da Synology através do método de envio selecionado pela Synology após ter recebido o Produto

em não conformidade devolvido de acordo com a Seção 2.4 e a validação pela Synology de que o Produto não está de acordo com a garantia. O Produto de substituição será novo ou usado e em condições de uso, com função e desempenho comparáveis aos do Produto original e garantido pelo restante do Período de garantia original ou por trinta (30) dias após ter sido enviado ao Cliente, o período que for mais longo. Qualquer Produto que for considerado não defeituoso pela Synology será devolvido ao Cliente.

**2.6 Suporte.** Durante o Período de Garantia, a Synology oferece ao Cliente seus serviços de suporte. Após o término do Período de Garantia aplicável, o suporte para os Produtos pela Synology poderá ser fornecido após solicitação por escrito.

**2.7 Exclusões.** As garantias e obrigações de garantia a seguir não são aplicáveis a qualquer Produto que (a) tenha sido instalado ou usado de forma não especificada ou descrita nas especificações do produto; (b) tenha sido reparado, modificado ou alterado por outros que não a Synology ou seu agente ou pessoa designada; (c) tenha sido de alguma forma mal utilizado, sofrido abuso ou danos; (d) tenha sido usado com itens não fornecidos pela Synology além do hardware ou software para os quais o Produto foi projetado; ou (e) de alguma forma não cumpra com as especificações do Produto e que tal falha seja atribuível a causas externas ou fora do controle da Synology. Além disso, as garantias a seguir serão inválidas se (1) o Cliente desmontar o Produto, exceto se autorizado pela Synology; (2) o Cliente não implementar qualquer correção, modificação, aperfeiçoamento, melhoria ou outra atualização oferecida para o Cliente pela Synology; ou (3) se o Cliente implementar, instalar ou usar qualquer correção, modificação, aperfeiçoamento, melhoria ou outra atualização fornecida por terceiros. A garantia especificada na Seção 2.1 será rescindida após a venda ou transferência do Produto pelo Cliente para terceiros.

**2.8 Isenção de responsabilidade de garantias.** AS GARANTIAS, OBRIGAÇÕES E RESPONSABILIDADES DE SYNOLOGY E OS RECURSOS DO CLIENTE ESPECIFICADOS NESTA GARANTIA SÃO EXCLUSIVOS E EM SUBSTITUIÇÃO DE, E O CLIENTE AQUI RENUNCIA, LIBERA E ISENTA DE RESPONSABILIDADE, TODAS AS OUTRAS GARANTIAS, OBRIGAÇÕES E RESPONSABILIDADES DA SYNOLOGY E TODOS OS OUTROS DIREITOS, RECLAMAÇÕES E RECURSOS DO CLIENTE CONTRA A SYNOLOGY, EXPRESSOS OU IMPLÍCITOS, DECORRENTES DA LEI OU DE OUTRA FORMA, RELACIONADOS AO PRODUTO, À DOCUMENTAÇÃO OU AO SOFTWARE QUE O ACOMPANHA E A QUAISQUER OUTROS BENS E SERVIÇOS FORNECIDOS SOB ESTA GARANTIA, INCLUINDO, ENTRE OUTROS: (A) A GARANTIA IMPLÍCITA DE COMERCIALIZAÇÃO OU ADEQUAÇÃO A UM FIM OU USO ESPECÍFICO; (B) A GARANTIA IMPLÍCITA DECORRENTE DO DESEMPENHO, DO DECORRER DA NEGOCIAÇÃO OU PRÁTICA COMERCIAL; (C) RECLAMAÇÃO DE VIOLAÇÃO OU DESAPROPRIAÇÃO; OU (D) RECLAMAÇÃO DE ATO ILÍCITO (SEJA BASEADO EM NEGLIGÊNCIA, RESPONSABILIDADE ESTRITA, RESPONSABILIDADE DO PRODUTO OU OUTRA TEORIA). A SYNOLOGY NÃO GARANTE E ESPECIFICAMENTE ISENTA-SE DE QUALQUER GARANTIA DE QUE OS DADOS OU INFORMAÇÕES ARMAZENADAS EM QUALQUER PRODUTO SYNOLOGY ESTARÃO SEGUROS E SEM RISCO DE PERDA DE DADOS. A SYNOLOGY RECOMENDA QUE O CLIENTE TOME AS MEDIDAS APROPRIADAS PARA O BACKUP OU CÓPIA DE SEGURANÇA DOS DADOS ARMAZENADOS NO PRODUTO. ALGUNS ESTADOS/JURISDIÇÕES NÃO PERMITEM LIMITAÇÕES EM GARANTIAS IMPLÍCITAS, PORTANTO AS LIMITAÇÕES ACIMA PODEM NÃO SER APLICÁVEIS AO CLIENTE.

### Seção 3. Limitações da responsabilidade

**3.1 Força maior.** A Synology não será responsável por, nem será considerada uma violação ou inadimplência desta garantia em caso de qualquer atraso ou falha de desempenho, conforme exigido por esta Garantia, como resultado de qualquer causa ou condição além de seu controle razoável (incluindo, entre outros, qualquer ato ou a ausência de ação por parte do Cliente).

**3.2 Isenção de responsabilidade de certos danos.** EM CASO ALGUM PODERÃO A SYNOLOGY OU SEUS FORNECEDORES SER RESPONSABILIZADOS PELO CUSTO DE COBERTURA DE QUAISQUER DANOS OU RESPONSABILIDADES INCIDENTAIS, INDIRETOS, ESPECIAIS, PUNITIVOS, CONSEQUENCIAIS OU SIMILARES (INCLUINDO, ENTRE OUTROS, PERDA DE DADOS, INFORMAÇÕES, RENDA, LUCROS OU NEGÓCIOS) DECORRENTE OU RELACIONADO AO USO OU À INABILIDADE DO USO DO PRODUTO, DE QUALQUER DOCUMENTAÇÃO OU SOFTWARE QUE O ACOMPANHA OU QUAISQUER OUTROS BENS OU SERVIÇOS FORNECIDOS SOB ESTA GARANTIA, SEJA BASEADO EM CONTRATO, ATO ILÍCITO (INCLUINDO NEGLIGÊNCIA), RESPONSABILIDADE ESTRITA OU OUTRA TEORIA, QUER A SYNOLOGY TENHA OU NÃO SIDO AVISADA DA EVENTUALIDADE DE TAIS DANOS.

**3.3 Limitações da responsabilidade.** A RESPONSABILIDADE DA SYNOLOGY E DE SEUS FORNECEDORES DECORRENTE DE OU RELACIONADA AO USO OU À INABILIDADE DE USO DO PRODUTO, DE QUALQUER DOCUMENTAÇÃO OU SOFTWARE QUE O ACOMPANHA OU DE QUAISQUER OUTROS BENS OU SERVIÇOS FORNECIDOS SOB ESTA GARANTIA ESTÁ LIMITADA AO VALOR PAGO POR VOCÊ PELO PRODUTO, INDEPENDENTEMENTE DA EXTENSÃO DOS DANOS QUE POSSAM OCORRER E SEJA BASEADO EM CONTRATO, ATO ILÍCITO (INCLUINDO NEGLIGÊNCIA), RESPONSABILIDADE ESTRITA OU OUTRA TEORIA. A isenção de responsabilidade de certos danos e limitações da responsabilidade acima referidas serão aplicadas na extensão máxima permitida pela lei. As leis de alguns estados/jurisdicções não permitem a exclusão ou a limitação de certos danos. Em relação à aplicação daquelas leis ao Produto, as exclusões e limitações especificadas acima podem não ser aplicáveis ao Cliente.

### Seção 4. Diversos

**4.1 Direitos proprietários.** O Produto e qualquer Software e documentação fornecidos com o Produto incluem direitos proprietários e de propriedade intelectual da Synology e de seus fornecedores e licenciados. A Synology mantém e reserva-se o direito, título e ações sobre os direitos de propriedade intelectual do Produto, e nenhum direito ou propriedade de quaisquer direitos de propriedade intelectual sobre o Produto, qualquer Software ou documentação ou quaisquer mercadorias fornecidas sob esta garantia será transferido ao Cliente sob esta Garantia. O Cliente (a) atenderá aos termos e condições do contrato de licença de usuário final da Synology que acompanha todos os Software fornecidos pela Synology ou pelo distribuidor ou revendedor autorizado Synology; e (b) não tentará praticar engenharia reversa em qualquer Produto ou componente do mesmo ou no Software que o acompanha nem tentará se apropriar indevidamente, contornar ou violar quaisquer dos direitos de propriedade intelectual da Synology.

**4.2 Atribuição.** O Cliente não atribuirá nenhum de seus direitos sob esta Garantia diretamente, de pleno direito ou de outra forma, sem o consentimento prévio por escrito da Synology.

**4.3 Sem termos adicionais.** Exceto quando for expressamente permitido por esta Garantia, nenhuma das partes será obrigada, e cada parte recusa-se especificamente a, qualquer termo, condição ou outra disposição que entre em conflito com as disposições desta

Garantia que seja feita pela outra parte em qualquer ordem de compra, recibo, aceitação, confirmação, correspondência ou de outra forma, a menos que cada parte concorde especificamente com tal disposição por escrito. Além disso, se houver conflito entre esta Garantia e quaisquer termos ou condições de qualquer outro contrato relacionado ao Produto do qual participem as partes, esta Garantia terá precedência a menos que o outro contrato refira-se especificamente às seções desta Garantia sobre as quais tenha precedência.

**4.4 Legislação aplicável.** A menos que expressamente proibido pela legislação local, esta Garantia é regida pelas leis do Estado de Washington, E.U.A. sem levar em conta os conflitos em contrário aos princípios da lei. A Convenção de Contratos de 1980 das Nações Unidas para a Venda Internacional de Mercadorias ou sua substituta não é aplicável.

**4.5 Resolução de disputas.** Todas as disputas, controvérsias ou processos que surgirem, decorrentes ou relacionados a esta Garantia, o Produto ou os serviços fornecidos pela Synology relacionados ao Produto ou o relacionamento entre os Clientes residentes nos Estados Unidos da América e a Synology deverão ser resolvidos exclusiva e definitivamente por arbitragem através das regras comerciais vigentes da Associação Norte-Americana de Arbitragem (American Arbitration Association), exceto conforme especificado abaixo em contrário. A arbitragem será conduzida perante um único árbitro, e será limitada especificamente à disputa entre o Cliente e a Synology. A arbitragem, ou qualquer parte dela, não será consolidada com nenhuma outra arbitragem e não será conduzida com alegações de classe ou coletivas. A arbitragem será realizada no Condado de King, no estado de Washington, nos Estados Unidos da América, com o envio dos documentos, por telefone, online ou pessoalmente, conforme determinado pelo árbitro a pedido das partes. O vencedor da ação em qualquer arbitragem ou ação legal ocorrida dentro dos Estados Unidos ou outro país deverá receber todos os custos e honorários razoáveis de advogados, incluindo qualquer taxa de arbitragem paga pelo vencedor da ação. Qualquer decisão tomada em tais procedimentos de arbitragem será final e obrigatória para as partes, e a execução da sentença arbitral poderá ser proposta em qualquer corte de jurisdição competente. O Cliente compreende que, na ausência desta provisão, o Cliente teria o direito ao litígio de disputas, controvérsias ou reclamações através de um tribunal, incluindo o direito de litígio de

alegações de classe ou coletivas, e que o Cliente expressamente e de forma consciente abdicou desses direitos e concordou em resolver quaisquer disputas através da arbitragem legal, de acordo com as provisões desta Seção 4.5. Para Clientes que não residam nos Estados Unidos, qualquer disputa, controvérsia ou reclamação descrita nesta seção deverá ser definitivamente resolvida por arbitragem conduzida por três árbitros neutros, de acordo com os procedimentos da Lei de Arbitragem da China e regras de cumprimento relacionadas. A arbitragem deve ser realizada em Taipei, Taiwan, R.O.C. (China) e os procedimentos de arbitragem deverão ser conduzidos no idioma inglês ou, se ambas as partes concordarem, em chinês mandarim. A decisão arbitral deverá ser definitiva e obrigatória para as partes, e sua execução poderá ser proposta em qualquer corte de jurisdição competente. Nada nesta Seção será considerado uma proibição ou restrição de que a Synology busque medidas cautelares ou outros direitos ou recursos que possa ter com base na lei ou na equidade para qualquer violação real ou ameaça de violação de quaisquer disposições desta Garantia relacionados aos direitos de propriedade intelectual da Synology.

**4.6 Honorários dos advogados.** Em qualquer arbitragem, mediação ou outra ação ou procedimento legal para o reforço de direitos ou recursos sob esta Garantia, a parte vencedora deverá receber, além de qualquer outra reparação a que possa ter direito, os custos e honorários razoáveis dos advogados.

**4.7 Restrições de exportação.** Você reconhece que o Produto está sujeito às leis de exportação norte-americanas. Você atenderá a todas as leis e regulamentos aplicáveis ao Produto, incluindo sem limitações os Regulamentos Administrativos de Exportação dos Estados Unidos da América.

**4.8 Autonomia das cláusulas.** Caso alguma disposição desta Garantia seja considerada inválida, ilegal ou não aplicável por um tribunal de jurisdição competente, o restante desta Garantia permanecerá em pleno vigor e eficácia.

**4.9 Contrato completo.** Esta Garantia constitui o contrato completo e revoga e substitui todo e qualquer contrato anterior relacionado ao assunto aqui tratado, entre a Synology e o Cliente. Nenhuma emenda, modificação ou renúncia de qualquer das disposições desta Garantia será válida, a menos que seja especificada em um instrumento escrito assinado pela parte aqui obrigada.

**Nota:** Se houver quaisquer discrepâncias ou inconsistências entre o significado da versão em inglês e a versão em qualquer outro idioma, a versão em inglês será considerada.