



# **Synology DiskStation DS213j**

## **Guia de Instalação Rápida**

# Índice

## Capítulo 1: Antes de Começar

Conteúdo da embalagem .....	3
Visão Geral da Synology DiskStation .....	4
Instruções de Segurança.....	5

## Capítulo 2: Configuração de hardware

Ferramentas e Peças para a Instalação do Disco Rígido.....	6
Instalar Discos Rígidos .....	6
Iniciar a sua DiskStation .....	7

## Capítulo 3: Instale o DiskStation Manager

Instalar a DSM com o Web Assistant .....	8
Instalar a DSM com o Synology Assistant .....	9
Para Windows .....	9
Para Mac OS X .....	11
Para Linux.....	11
Saiba mais .....	13








## Apêndice A: Especificações

## Apêndice B: Tabela de Indicação de LED

# Antes de Começar

Antes de começar a configuração da DiskStation, verifique o conteúdo da embalagem para confirmar se recebeu os itens abaixo. Leia também cuidadosamente as instruções de segurança antes de utilizar, para proteger a sua DiskStation de quaisquer danos.

## Conteúdo da embalagem

Unidade Principal x 1		Cabo eléctrico CA x 1
		
		Adaptador eléctrico CA x 1
		
		Cabo RJ-45 LAN x 1
		
Parafusos para discos rígidos x 10	Parafusos para fixar a caixa Synology x 3	Disco de instalação x 1
		

## Visão Geral da Synology DiskStation



N.º	Nome	Localização	Descrição
1)	Indicadores de LED	Painel Frontal	O indicador LED é utilizado para exibir o estado dos discos internos e do sistema. Para obter mais informações, consulte "Apêndice B: Tabela de Indicação de LED" na Página 15.
2)	Botão de energia	Painel Frontal	O botão de energia é utilizado para ligar ou desligar a Synology DiskStation. Para desligar a Synology DiskStation, prima o botão de energia e mantenha-o premido até ouvir um sinal sonoro bip e o LED Power começar a piscar.
3)	Ventoinha	Painel Posterior	A ventoinha é concebida para extrair o calor libertado pela Synology DiskStation. Se a ventoinha estiver avariada, o sistema emite um sinal sonoro bip a cada 2~4 segundos.
4)	Portas USB	Painel Posterior	A Synology DiskStation disponibiliza portas USB para ligação de discos rígidos adicionais, impressoras USB ou outros dispositivos USB externos.
5)	Botão RESET	Painel Posterior	1. Para restaurar o IP, DNS e palavras-passe da conta <b>admin</b> para os valores predefinidos. 2. Para reinstalar a Synology DiskStation.
6)	Porta LAN	Painel Posterior	A porta LAN destina-se a ligar o cabo RJ-45 à Synology DiskStation.
7)	Porta de Energia	Painel Posterior	A porta de energia destina-se a ligar o adaptador corrente CA à Synology DiskStation.

## Instruções de Segurança

	Mantenha afastado da luz solar directa e distante de produtos químicos. Certifique-se de que a zona ambiente não está sujeita a alterações abruptas de temperatura ou do índice de humidade.
	Não coloque o produto Synology nas proximidades de qualquer tipo de líquido.
	Antes de proceder à limpeza, desligue o cabo eléctrico. Limpe o produto Synology com toalhas de papel húmidas. Não utilize produtos químicos nem detergentes aerossóis para o limpar.
	Não coloque o produto Synology sobre carrinhos, mesas ou secretárias que não estejam devidamente estáveis, para evitar que o produto possa cair.
	O cabo eléctrico deve ser ligado a uma fonte de alimentação de voltagem adequada. Certifique-se de que a corrente CA fornecida é a correcta e estável.
	Para cortar toda a corrente eléctrica do aparelho, certifique-se de que todas as fichas são desligadas da alimentação eléctrica.
	Risco de explosão se a bateria for substituída por uma de tipo incorrecto. Deite fora baterias usadas de forma adequada.

# Configuração de hardware

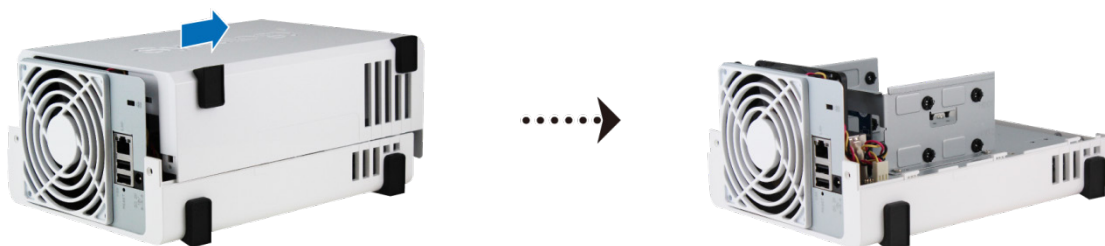
## Ferramentas e Peças para a Instalação do Disco Rígido

- Uma chave de parafusos
- Pelo menos um disco rígido SATA de 3,5" ou 2,5"  
(Visite [www.synology.com](http://www.synology.com) para consultar os modelos de discos rígidos compatíveis.)

**Aviso:** Se instalar um disco rígido que contenha dados, o sistema irá formatar o disco rígido e apagar todos os dados. Se necessitar futuramente dos dados, efectue uma cópia de segurança antes da instalação.

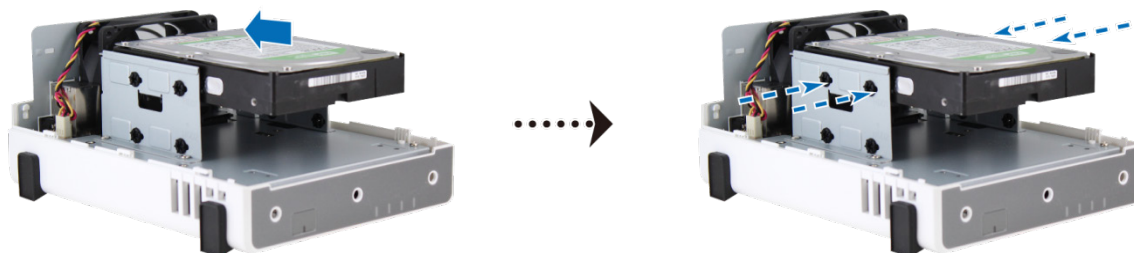
## Instalar Discos Rígidos

- 1 Empurre a tampa superior na direcção mostrada abaixo. Levante a tampa superior e afaste-a.



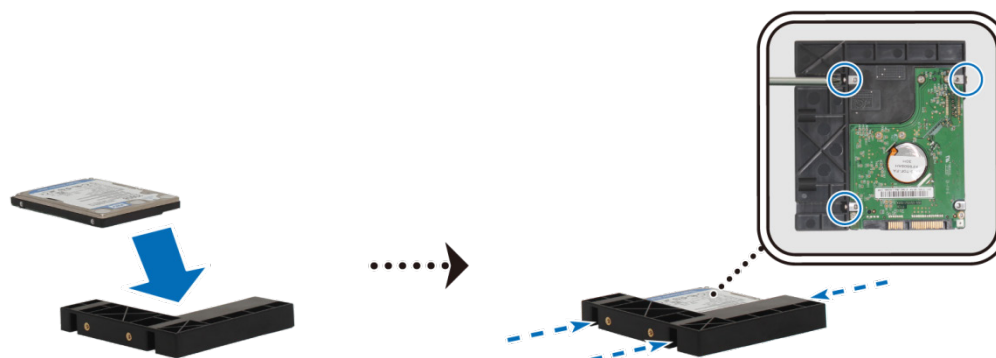
- 2 Instale o disco rígido:

- **Para o Disco Rígido de 3,5":** Deslize o disco rígido para dentro do compartimento de discos rígidos, e empurre-o até ao fundo, até ficar ligado ao conector SATA. Prenda o disco rígido com os parafusos fornecidos.

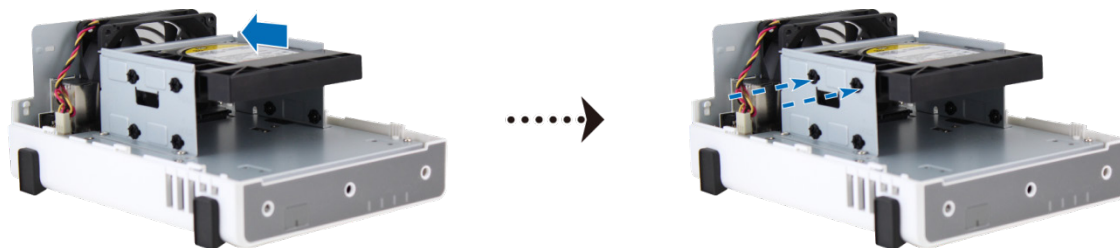


- **Para o Disco Rígido de 2,5":**

- a Coloque o disco rígido no Suporte de Discos 2,5" (Tipo C, vendido em separado), e depois aperte os parafusos de 2,5" para prender o disco rígido.



- b Faça deslizar o Suporte para o Disco de 2,5" no compartimento do disco rígido e empurre-o totalmente para trás até o disco rígido ficar ligado ao conector SATA. Prenda o Suporte de disco rígido com os parafusos fornecidos.

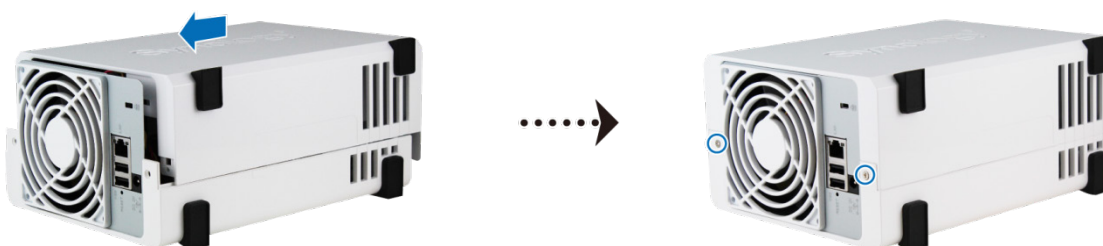


- 3 Repita os passos acima para montar os outros discos rígidos que preparou.  
4 As posições dos discos são numeradas como apresentado em baixo.



**Nota:** Se pretender configurar um conjunto RAID, é aconselhável que todos os discos rígidos instalados sejam do mesmo tamanho, para garantir a melhor utilização da capacidade do disco rígido.

- 5 Volte a colocar a tampa superior, e aperte os parafusos do painel posterior.



## Iniciar a sua DiskStation

- 1 Ligue o adaptador CA à porta de energia da DiskStation. Ligue uma extremidade do cabo eléctrico CA ao adaptador de corrente CA da DiskStation e a outra extremidade à tomada de corrente.  
2 Utilize o cabo LAN para ligar a DiskStation ao seu computador/router/hub.  
3 Prima e segure o botão de energia para ligar a sua DiskStation.



A sua DiskStation está online e detectável por um computador em rede.

# Instale o DiskStation Manager

Synology DiskStation Manager (DSM) é um sistema operativo com base num navegador, que disponibiliza ferramentas de acesso e gestão da sua Synology DiskStation. Para começar, escolha um dos seguintes métodos de instalação:

- **Web Assistant** é uma ferramenta de instalação com base na web, que ajuda a facilmente transferir e instalar a versão mais recente da DSM. Para o melhor desempenho possível, recomendamos que instale com o Web Assistant.
- **Synology Assistant** é uma aplicação do ambiente de trabalho, que o ajuda a instalar a DSM. Com o Synology Assistant, pode instalar a DSM a partir do disco de instalação incluído na sua Synology DiskStation ou do centro de transferências em [www.synology.com](http://www.synology.com).

## Instalar a DSM com o Web Assistant

A sua Synology DiskStation vem equipada com o Web Assistant, uma ferramenta de instalação com base num navegador, que ajuda a transferir, configurar e instalar a versão mais recente do Synology DiskStation Manager (DSM). Antes de instalar o DSM com o Web Assistant, verifique o seguinte:

- O seu computador e a Synology DiskStation têm de estar ligados à mesma rede local.
- Para transferir a versão mais recente da DSM, tem de ter acesso à Internet durante a instalação.

**Depois de confirmar, siga os passos abaixo:**

- 1 Logue a sua Synology DiskStation.
- 2 Abra um navegador web no seu computador, e aceda a [find.synology.com](http://find.synology.com).

**Nota:** Web Assistant está optimizado para navegadores web Chrome e Firefox.

- 3 O Web Assistant irá localizar a sua Synology DiskStation dentro da rede local. O estado da sua DiskStation deverá ser **Não instalada**.



- 4 Clique em **Ligar** para iniciar o processo de configuração. Siga as instruções no ecrã para terminar o processo de configuração.



## Instalar a DSM com o Synology Assistant

Se não tiver uma ligação à internet ou tiver problemas com o Web Assistant, pode também instalar DSM com **Synology Assistant**. Siga as instruções abaixo para o seu sistema operativo específico.

### Para Windows

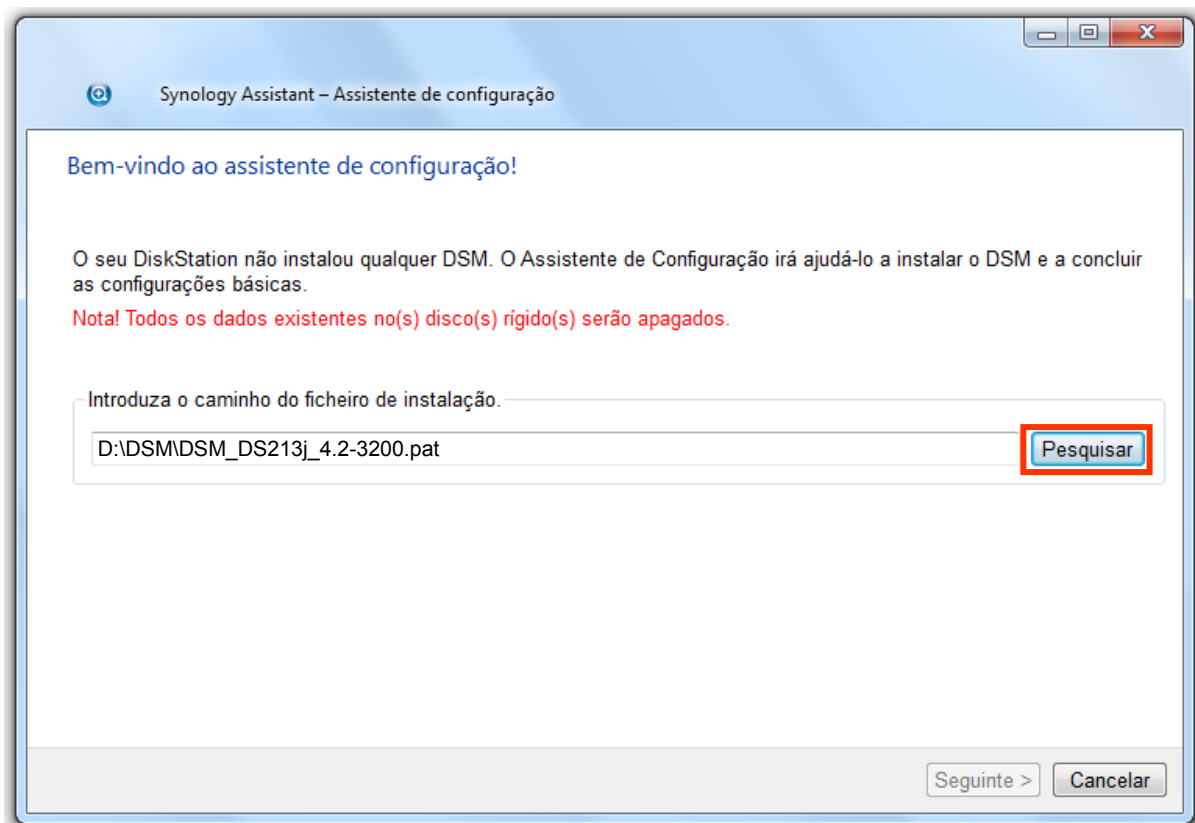
- 1 Insira o disco de instalação no seu computador, e depois clique em **Iniciar**. Siga as instruções no ecrã para terminar o processo de configuração.



- 2 O Synology Assistant será instalado e aberto no seu computador. Este irá procurar e encontrar a sua DiskStation na LAN e o estado da sua DiskStation será **Não instalado**. Clique duas vezes na sua DiskStation para iniciar o processo de configuração.

Gestão							Synology
Procurar Ligar Mapear a drive Configurar WOL							
Nome do servidor	Endereço IP	Estado IP	Status	Endereço MAC	Versão	Modelo	
DiskStation	192.168.21.79	DHCP	Pronto	00:11:32:03:75:FD	3.1-1636	DS207+	
DiskStation	192.168.21.45	Manual	Pronto	00:11:32:05:E5:6F	4.1-2518	DS1010+	
DiskStation	192.168.16.84	Manual	Pronto	00:11:32:05:E7:EE	4.1-2517	DS1010+	
DiskStation	192.168.23.51	DHCP	Não instalado	00:11:32:07:53:F6	4.2-3200	DS213j	

- 3 Clique em **Pesquisar** para localizar o ficheiro de instalação **DSM\_[nome do modelo]\_[número].pat** na pasta **DSM** do seu disco de instalação. Pode também transferir a versão mais recente do DSM do [Synology Download Center](#).



- 4 Siga as instruções no ecrã para terminar o processo de configuração.

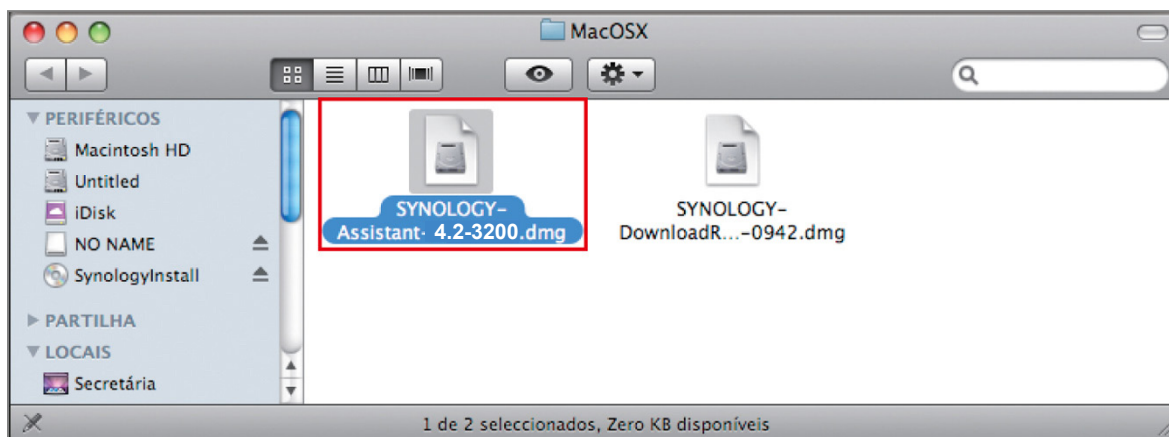
Depois de concluído o processo de instalação, pode gerir a sua DiskStation com o Synology DiskStation Manager (DSM). Para mais informações sobre como gerir a sua DiskStation com DSM, consulte o Manual do Utilizador do Synology DiskStation disponível em [Synology Download Center](#).

## Para Mac OS X

- 1 Introduza o disco de instalação no seu computador e clique duas vezes no ícone **SynologyInstall** no ambiente de trabalho.



- 2 Na janela que será exibida, clique duas vezes na pasta **MacOSX** e, de seguida, clique duas vezes em **Synology Assistant-[número].dmg**.



- 3 Clique duas vezes em **Synology Assistant.app** na janela que é exibida.



Synology Assistant.app

- 4 Siga os passos 2 a 4 na secção "Instalar a partir do Windows" para concluir a configuração.

## Para Linux

A versão Linux está otimizada para a versão 8 e 9 da distribuição **Ubuntu**. Também pode tentar a instalação noutras distribuições Linux usando as linhas de comando ou a GUI (apenas para efeitos de avaliação).

### Se pretender instalar utilizando as linhas de comando:

Execute o script **install.sh** na pasta **Linux** do disco de instalação, o que o irá conduzir através dos passos abaixo indicados.

- 1 Remova a versão beta do Synology Assistant (se existir).

```
sudo rm -rf /usr/local/Synology /usr/local/bin/SynologyAssistant
```

- 2 Extraia **SynologyAssistant-[número].tar.gz** para a pasta que deseja, como **"/usr/local"** ou **"."**

```
tar -C ./ -zxvf SynologyAssistant-[número].tar.gz
```

- 3 Se estiver a utilizar o Ubuntu de 64bit, instale as bibliotecas de 32bit.

```
sudo apt-get install ia32-libs
```

- 4 Crie o atalho para **/usr/local/bin**.

```
sudo ln -sf /path/install/SynologyAssistant/SynologyAssistant \
/usr/local/bin/SynologyAssistant
```

- 5 Para executar o Synology Assistant, pode utilizar o seguinte comando:

```
/path/install/SynologyAssistant/SynologyAssistant
```

Ou executar o atalho:

```
/usr/local/bin/SynologyAssistant
```

Se `/usr/local/bin` existir na variável do ambiente `$PATH`, basta escrever:

```
SynologyAssistant
```

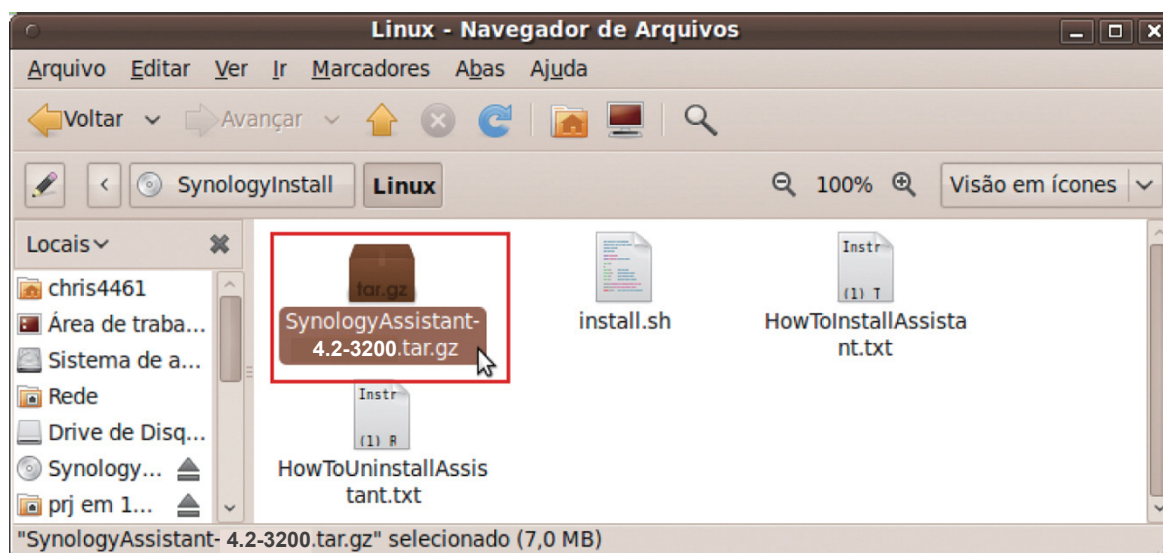
#### Se pretender instalar utilizando o GUI:

- 1 Aceda a `/usr/local` e `/usr/local/bin` e elimine as seguintes pastas (se existirem): **Synology**, **SynologyAssistant**
- 2 Introduza o disco de instalação no seu computador e clique duas vezes no ícone **SynologyInstall** no ambiente de trabalho.

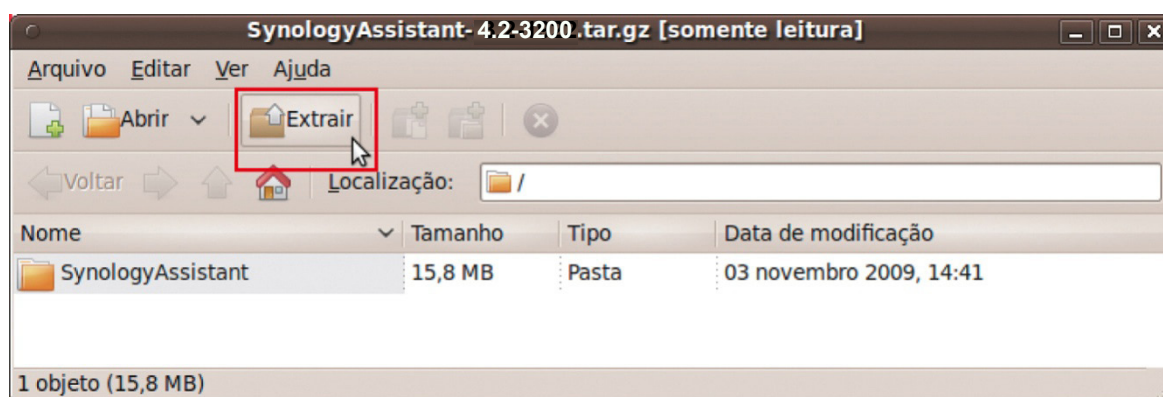


SynologyInstall

- 3 Na janela **Navegador de Arquivos** que será exibida, clique duas vezes na pasta **Linux** e, de seguida, clique duas vezes em **Synology Assistant-[número].tar.gz**.



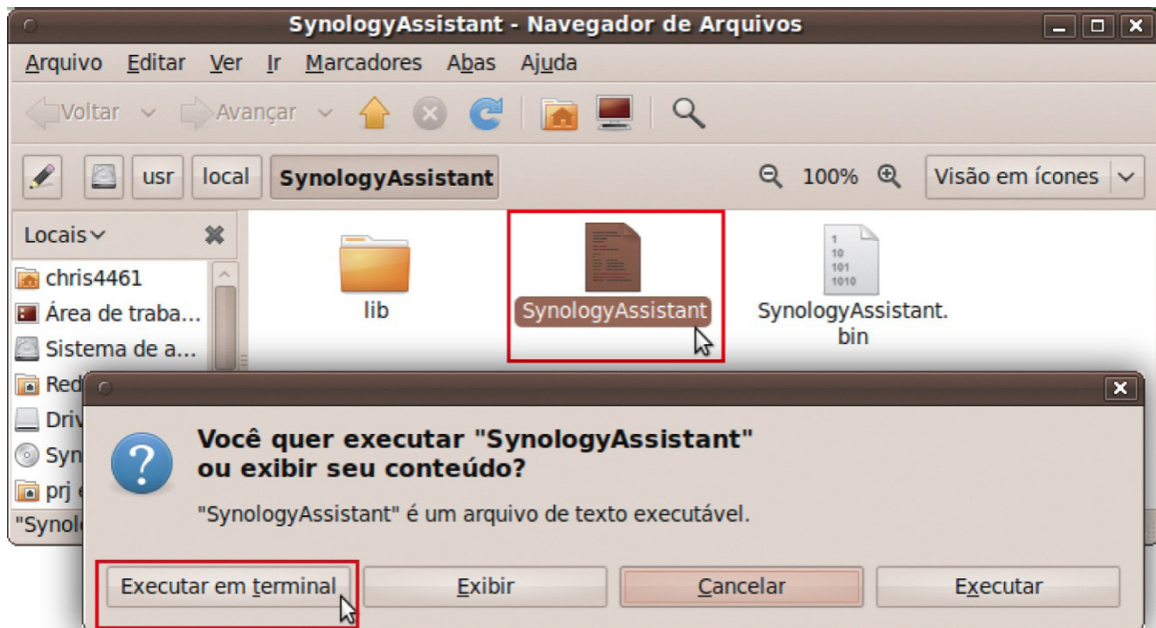
- 4 Clique em **Extrair** e de seguida extraia o directório **SynologyAssistant** para `/usr/local` ou para qualquer outro caminho.



**Importante:** Se estiver a utilizar o Ubuntu de 64bit, é necessário instalar as bibliotecas de 32bit antes de prosseguir. Para instalar, escreva o seguinte comando no Terminal:

```
sudo apt-get install ia32-libs
```

- 5 Aceda a `/usr/local/SynologyAssistant` (ou [o caminho que especificou]/`SynologyAssistant`), clique duas vezes `SynologyAssistant`, e depois seleccione **Executar em terminal** na caixa de diálogo que aparece.



## Instalar o DSM na DiskStation

Quando activar o Synology Assistant, siga os passos 2 a 4 da secção "Para o Windows" para concluir a configuração.

## Saiba mais

Parabéns! Está pronto a gerir e usufruir de todas as funcionalidades da sua Synology DiskStation. Para mais informações sobre certas funcionalidades, consulte a **Ajuda DSM** ou os nossos recursos online em [www.synology.com](http://www.synology.com).

# Especificações

Item	DS213j
HDD Interno	SATA (II) x 2
Capacidade máxima	8 TB (2 x discos rígidos de 4 TB)
HDD Hot Swappable	Nº
Interface de HDD externo	USB x 2
Porta LAN	Gigabit x 1
USBCopy	Nº
Dimensões (AxLxD) (mm)	165 X 100 X 225,5
Peso (Kg)	0,91
Cientes suportados	<ul style="list-style-type: none"> <li>• Windows XP e posterior</li> <li>• Mac OS X 10.5 e posterior</li> <li>• Ubuntu 9.04 e posterior</li> </ul>
Máx. de Contas do Utilizador	512
Máx. de Contas de Grupo	128
Máx. de Pastas Partilhadas	256
Máx. de Ligações Concorrentes	64
Máx. Câmaras IP Suportadas	5
Sistema de Ficheiros	<ul style="list-style-type: none"> <li>• EXT4</li> <li>• EXT3, FAT, NTFS (Apenas disco externo)</li> </ul>
Tipo do Volume	<ul style="list-style-type: none"> <li>• Basic • JBOD • RAID 0 • RAID 1 • Synology Hybrid RAID</li> </ul>
Certificações de Agência	<ul style="list-style-type: none"> <li>• FCC Classe B • CE Classe B • BSMI Classe B</li> </ul>
Hibernação da unidade de disco rígido (HDD)	Sim
Horário para Ligar/Desligar Energia	Sim
Despertar na LAN	Sim
Localização de Idioma	<ul style="list-style-type: none"> <li>• English • Deutsch • Français • Italiano • Español • Dansk • Norsk • Svensk</li> <li>• Nederlands • Русский • Polski • Magyar • Português do Brasil • Português Europeu</li> <li>• Türkçe • Český • 日本語 • 한국어 • 繁體中文 • 简体中文</li> </ul>
Consumo de Energia e Requisitos Ambientais	<ul style="list-style-type: none"> <li>• Voltagem da linha: 100V a 240V CA</li> <li>• Frequência: 50/60Hz</li> <li>• Temperatura de Funcionamento: 40 a 95°F (5 a 35°C)</li> <li>• Temperatura em Armazenamento: 15 a 155°F (-10 a 70°C)</li> <li>• Humidade Relativa: 5% a 95% HR</li> <li>• Altitude Máxima de Funcionamento: 6500 pés (2000 m)</li> </ul>

# Tabela de Indicação de LED

Indicação LED	Cor	Estado	Descrição
STATUS	Verde	Estático	Volume Normal
	Laranja	Estático	Espaço disponível no volume < 1 GB
			Espaço disponível no volume < 1 %
		A piscar	Volume degradado ou avariado
			Sem volume
LAN	Verde	Estático	Ligação 10/100/Gigabit
		A piscar	Rede está activa
		Desat	Rede está desligada
DISK 1~2	Verde	Estático	Disco preparado
		A piscar	O disco está a ser acedido
		Desat	Sem disco interno
	Laranja	Estático	Não é possível Leitura/escrita
Energia	Azul	Estático	Energia pronta
			Hibernação HDD (Todos os outros indicadores LED serão desligados)
		A piscar	A arrancar
			A encerrar
		Desat	Desligar



**SYNOLOGY, INC.**  
**ACORDO DE LICENCIAMENTO DO UTILIZADOR FINAL**

IMPORTANTE–LEIA COM ATENÇÃO: ESTE ACORDO DE LICENCIAMENTO DO UTILIZADOR FINAL ("EULA") É UM ACORDO LEGAL ENTRE VOCÊ (COMO INDIVÍDUO OU ENTIDADE SINGULAR) E A SYNOLOGY, INC. E SUAS FILIAIS, INCLUINDO A SYNOLOGY AMERICAN CORP, E A SYNOLOGY UK LTD, (COLECTIVAMENTE, "SYNOLOGY") RELATIVO A QUALQUER SOFTWARE DA SYNOLOGY, JUNTAMENTE COM O FIRMWARE ASSOCIADO E DOCUMENTAÇÃO IMPRESSA OU "ONLINE" (COLECTIVAMENTE, O "SOFTWARE") DISPONÍVEL PARA DOWNLOAD [WWW.SYNOLOGY.COM](http://WWW.SYNOLOGY.COM), DISPONIBILIZADO OU INSTALADO NUM PRODUTO DA SYNOLOGY (O "PRODUTO").

AO ABRIR A EMBALAGEM QUE CONTÉM O SOFTWARE, AO INSTALAR O SOFTWARE QUE NÃO TENHA SIDO PRÉ-INSTALADO PELA SYNOLOGY OU INCLUÍDO NUM PRODUTO QUE INCLUA SOFTWARE PRÉ-INSTALADO, ESTÁ A CONCORDAR COM OS TERMOS DESTES EULA. SE NÃO CONCORDAR COM OS TERMOS DESTES EULA, NÃO ABRA A EMBALAGEM QUE CONTÉM ESTE PRODUTO, NÃO INSTALE O SOFTWARE NEM UTILIZE O PRODUTO QUE CONTÉM O SOFTWARE. AO INVÉS, PODE DEVOLVER O PRODUTO AO REVENDEDOR ONDE O ADQUIRIU PARA OBTER UM REEMBOLSO, DE ACORDO COM A POLÍTICA APLICÁVEL DE DEVOLUÇÕES DO REVENDEDOR.

**Secção 1. Licença Limitada de Software.** Sujeito aos termos e condições deste EULA, a Synology garante-lhe uma licença limitada, não exclusiva, não transferível e pessoal para instalar, executar e utilizar uma cópia do Software no Produto exclusivamente com a sua utilização autorizada do Produto.

**Secção 2. Documentação.** Pode fazer e utilizar um número de cópias razoável de qualquer documentação disponibilizada com o Software; tais cópias serão apenas utilizadas para questões internas relacionadas com o negócio e não podem ser republicadas ou redistribuídas (seja em cópias em papel ou em formato electrónico) a entidades terceiras.

**Secção 3. Cópia de Segurança.** Pode fazer um número razoável de cópias do Software para efeitos de segurança e arquivamento.

**Secção 4. Actualizações.** Qualquer software que lhe seja fornecido pela Synology ou disponibilizado na página de Internet da Synology em [www.synology.com](http://www.synology.com) ("Página da Internet") que actualize ou complemente o Software original, está abrangido por este EULA, excepto se sejam disponibilizados termos de licenciamento independentes com tais actualizações ou suplementos, nesse caso, tais termos independentes terão efeitos.

**Secção 5. Limitações da Licença.** A licença definida na Secção 1 aplica-se apenas até à extensão do que tenha encomendado e pago pelo Produto e declara todos os seus direitos relativos ao Software. A Synology reserva todos os direitos que não lhe foram concedidos expressamente neste EULA. Sem limitar o disposto acima, você não irá, nem irá autorizar ou permitir a terceiros o seguinte: (a) utilizar o Software para qualquer propósito que não esteja ligado ao Produto; (b) licenciar, distribuir, alugar, arrendar, transferir, atribuir ou publicar o Software ou utilizar o Software em qualquer serviço suportado de forma comercial ou em serviço de departamento; (c) efectuar engenharia inversa, descompilar, desmontar ou tentar descobrir o código fonte para identificar segredos comerciais relacionados com o Software, excepto e apenas até à extensão permitida por uma lei aplicável apesar dessa limitação; (d) adaptar, modificar, alterar, traduzir ou criar qualquer trabalho derivativo do Software; (e) remover, alterar ou ocultar qualquer aviso de direitos de autor ou direitos de propriedade presentes no Produto; ou (f) contornar ou tentar contornar quaisquer métodos empregues pela Synology para controlar o acesso aos componentes, funcionalidades ou funções do Produto ou do Software.

**Secção 6. Código Aberto.** O Software pode conter componentes licenciados à Synology sobre a GNU General Public License (Licença Pública Geral) ("Componentes GPL"), disponível actualmente em <http://www.gnu.org/licenses/gpl.html>. Os termos da GPL irão controlar exclusivamente os Componentes GPL até ao ponto em que este EULA entre em conflito com os requisitos da GPL relativamente à utilização dos componentes GPL e,

nesse caso, você concorda ser abrangido pelo GPL relativamente à utilização de tais componentes.

**Secção 7. Auditoria.** A Synology terá o direito de auditar o seu cumprimento dos termos deste EULA. Você concorda em permitir o acesso da Synology às suas instalações, equipamentos, livros, registos e documentos e também em colaborar de forma razoável com a Synology para facilitar tal auditoria.

**Secção 8. Propriedade.** O Software é propriedade valorizável da Synology e dos seus licenciadores e está protegido pelos direitos de autor e outras leis e acordos de propriedade intelectual. A Synology ou os seus licenciadores possuem todos os direitos, títulos e interesses do e para o Software e direitos de autor e outros direitos de propriedade intelectual relativos ao Software.

**Secção 9. Garantia Limitada.** A Synology garante que durante o período de (90) dias após a (a) instalação do Software em Produtos que não incluam o Software pré-instalado ou (b) utilização de um Produto que inclua Software pré-instalado, como aplicável, (o "Período de Garantia"), o Software irá estar substancialmente em conformidade com as especificações publicadas pela Synology, relativamente ao Software ou exposto na Página de Internet. A Synology irá efectuar esforços comercialmente razoáveis para, em cumprimento com o descrito, corrigir qualquer não conformidade do Software ou a substituir qualquer Software que não cumpra com a garantia precedente, desde que você dê conhecimento por escrito à Synology de tal não conformidade durante o Período de Garantia. A garantia precedente não se aplica a não conformidades resultantes de: (w) utilização, reprodução, distribuição ou divulgação que não estejam em conformidade com este EULA; (x) qualquer personalização, modificação ou outro tipo de alteração do Software por parte de alguém que não a Synology; (y) combinação do Software com qualquer produto, serviços ou outros itens disponibilizados por alguém que não a Synology; ou (z) no incumprimento por sua parte deste EULA.

**Secção 10. Suporte.** Durante o Período de Garantia, a Synology irá disponibilizar-lhe os serviços de suporte. Após o término do Período de Garantia aplicável, pode estar disponível suporte para o Software por parte da Synology, através de um pedido por escrito.

**Secção 11. Renúncia de Garantias.** EXCEPTO COMO EXPRESSAMENTE DEFINIDO ACIMA, A SYNOLOGY E OS SEUS FORNECEDORES DISPONIBILIZAM O SOFTWARE "TAL COMO É" E COM TODAS AS FALHAS. A SYNOLOGY E OS SEUS FORNECEDORES RECUSAM POR ISSO TODAS AS OUTRAS GARANTIAS, EXPRESSAS, IMPLÍCITAS OU ESTATUTÁRIAS, RESULTANTES DA LEI OU DE OUTRA FORMA, INCLUINDO MAS NÃO LIMITADO A QUAISQUER OUTRAS GARANTIAS IMPLÍCITAS DE COMERCIALIZAÇÃO, ADEQUABILIDADE PARA QUALQUER OBJECTIVO PARTICULAR, TITULARIDADE E NÃO VIOLAÇÃO, RELATIVAMENTE AO SOFTWARE. SEM



LIMITE DO ANTERIOR, A SYNOLOGY NÃO GARANTE QUE O SOFTWARE ESTEJA ISENTO DE BUGS, ERROS, VÍRUS OU OUTROS DEFEITOS.

**Secção 12. Renúncia de Certos Danos.** EM NENHUM CASO A SYNOLOGY OU OS SEUS LICENCIADORES PODEM SER RESPONSABILIZADOS PELO CUSTO RELATIVO A QUAISQUER DANOS OU RESPONSABILIDADES ACIDENTAIS, INDIRECTOS, ESPECIAIS, PUNITIVOS, CONSEQUENCIAIS OU SEMELHANTES (INCLUINDO, MAS NÃO LIMITADO A, PERDA DE DADOS, INFORMAÇÕES, RECEITAS, LUCROS OU NEGÓCIOS) RESULTANTES DA UTILIZAÇÃO OU IMPOSSIBILIDADE DE UTILIZAÇÃO DO SOFTWARE OU DE OUTRA FORMA EM LIGAÇÃO A ESTE EULA OU O SOFTWARE, QUER TENHA POR BASE CONTRATOS, PREJUÍZOS (INCLUINDO NEGLIGÊNCIA), OBRIGAÇÃO LEGAL OU QUALQUER OUTRA TEORIA, MESMO QUE A SYNOLOGY TENHA SIDO AVISADA DA POSSIBILIDADE DE TAIS DANOS.

**Secção 13. Limitação de Responsabilidade.** A RESPONSABILIDADE DA SYNOLOGY E DOS SEUS FORNECEDORES, RESULTANTE OU RELACIONADA COM A UTILIZAÇÃO OU IMPOSSIBILIDADE DE UTILIZAÇÃO DO SOFTWARE OU DE OUTRA FORMA RELACIONADA OU AO ABRIGO DESTE EULA OU DO SOFTWARE, ESTÁ LIMITADA AO VALOR EFECTIVAMENTE PAGO POR SI PELO PRODUTO, INDEPENDENTEMENTE DOS DANOS QUE POSSAM RESULTAR E QUER SEJAM BASEADOS EM CONTRATOS, PREJUÍZOS (INCLUINDO NEGLIGÊNCIA), OBRIGAÇÃO LEGAL OU QUALQUER OUTRA TEORIA. A renúncia precedente de garantias e a renúncia de certos danos e limitação de responsabilidade serão aplicadas até à máxima extensão permitida pela lei aplicável. A legislação de alguns estados/jurisdições não permite a exclusão de garantias implícitas ou a exclusão ou limitação de certos danos. Até ao limite em que essas leis possam ser aplicadas a este EULA, as exclusões e limitações definidas acima podem não ser aplicadas a si.

**Secção 14. Restrições de Exportação.** Você reconhece que o Software está sujeito às restrições de exportação dos E.U.A. Você concorda com o cumprimento das leis aplicáveis e regulamentos que se apliquem ao Software, incluindo, sem limitações, os Regulamentos da Administração de Exportação dos E.U.A.

**Secção 15. Direitos de Licenciamento do Governo dos E.U.A.** Todo o Software disponibilizado ao Governo dos E.U.A é fornecido com os direitos do licenciamento comercial e restrições descritas neste EULA. Ao instalar, copiar ou utilizar o Software, o Governo dos E.U.A concorda que o Software é um "software comercial de computador" ou "documentação de software comercial de computador", correspondendo ao significado do FAR (Legislação Federal de Linhas Gerais de Aquisição) Parte 12.

**Secção 16. Rescisão.** Sem prejuízo de quaisquer outros direitos, a Synology pode rescindir este EULA se você não cumprir todos os termos e condições contidas no mesmo. Nesse caso, deve terminar a utilização do Software e destruir todas as cópias do Software e de todos os seus componentes.

**Secção 17. Transferência de Direitos.** Você não pode transferir ou atribuir os seus direitos constantes neste EULA a qualquer terceiro. Tal transferência ou atribuição dos direitos em violação da restrição precedente implica a cessação.

**Secção 18. Legislação Aplicável.** Excepto se tal for proibido por legislação local, este EULA é regido pelas leis do Estado de Washington, E.U.A sem ter em conta qualquer conflito ao oposto dos princípios da lei. A Convenção das

N.U. acerca de Contratos para a Venda Internacional de Mercadorias de 1980 ou sua sucessora não é por isso aplicável.

**Secção 19. Resolução de Litígios.** Qualquer litígio, controvérsia ou reclamação resultante ou relacionada com esta Garantia, com o Software ou serviços disponibilizados pela Synology relativamente ao Software ou à relação entre você e a Synology será resolvida exclusivamente e por último com decisão sobre as regras comerciais da Associação Arbitrária Americana, se você residir nos Estados Unidos, excepto se for declarado o contrário em baixo. Nesses casos, a arbitragem será conduzida perante um único árbitro e será exclusivamente limitada ao litígio entre você e a Synology. A arbitragem, ou qualquer parte dela, não será consolidada com qualquer outra arbitragem e não será conduzida numa base de classes ou acção de classes. A arbitragem terá lugar em King County, Washington, nos E.U.A., através da apresentação de documentos, por telefone, pela Internet ou pessoalmente, como determinado pelo árbitro na petição das partes. A parte prevalecente em qualquer arbitragem ou acção legal que ocorra nos Estados Unidos ou outra forma, deve receber todos os custos e honorários razoáveis de advogados, incluindo qualquer taxa de arbitragem paga pela parte prevalecente. Qualquer decisão assumida nestes procedimentos de arbitragem será definitiva e comprometerá as partes e, a partir daí, o parecer pode ser apresentado em tribunal de jurisdição competente. Você compreende que, na ausência desta provisão, você terá o direito de litigar qualquer litígio, controvérsia ou reclamação num tribunal, incluindo o direito de litigar reclamações numa base de classes ou acção de classes e você abdica de forma expressa e com conhecimento desses direitos e concorda em resolver os litígios através de arbitragem vinculativa de acordo com as provisões nesta Secção 19. Se não residir nos Estados Unidos, qualquer litígio, controvérsia ou reclamação descrita nesta Secção será em último caso resolvida por arbitragem conduzida por três árbitros neutros de acordo com os procedimentos da Legislação de Arbitragem da República da China e com as regras de aplicação relacionadas. A arbitragem deverá ser efectuada em Taipei, Taiwan, República da China e os procedimentos da arbitragem devem ser conduzidos em Inglês ou, se ambas as partes assim o acordarem, em Chinês Mandarim. A decisão da arbitragem será final e vinculativa para as partes e pode ser imposta em qualquer tribunal com jurisdição. Nada nesta secção deve ser considerado para proibir ou restringir a Synology de procurar a redução obrigatória da procura por outros direitos e soluções que possa ter perante a lei ou equidade para qualquer quebra tratada ou actual ou qualquer provisão deste EULA relacionado com quaisquer direitos de propriedade intelectual da Synology.

**Secção 20. Honorários de Advogados.** Em qualquer arbitragem, mediação ou qualquer outra acção legal ou procedimento para garantir os direitos ou soluções relativas a este EULA, a parte prevalecente terá o direito de recuperar, para além de qualquer outra indemnização a que possa ter direito, custos e honorários razoáveis de advogados.

**Secção 21. Desvinculação.** Se qualquer provisão deste EULA for conduzida por um tribunal de jurisdição competente relativamente à ilegalidade, invalidade ou inexigibilidade, a parte restante deste EULA permanecerá no seu efeito e aplicação total.

**Secção 22. Acordo Total.** Este EULA apresenta o acordo total entre você e a Synology relativamente ao Software e o tema abordado e anula todos os acordos e entendimentos, quer sejam escritos ou orais. Nenhuma emenda, modificação ou abdicção de quaisquer das provisões deste EULA serão válidos, excepto se tal for expresso num documento escrito assinado pela parte envolvida aqui.

## SYNOLOGY, INC. GARANTIA LIMITADA DE PRODUTO

ESTA GARANTIA LIMITADA ("GARANTIA") É APLICÁVEL AOS PRODUTOS (CONFORME DEFINIDO EM BAIXO) DA SYNOLOGY, INC. E SUAS FILIAIS, INCLUINDO A SYNOLOGY AMERICA CORP E A SYNOLOGY UK LTD., (COLECTIVAMENTE, "SYNOLOGY"). VOCÊ ACEITA E CONCORDA ESTAR ABRANGIDO PELOS TERMOS DESTA GARANTIA AO ABRIR A EMBALAGEM CONTENDO O PRODUTO E/OU AO UTILIZAR O PRODUTO. SE NÃO CONCORDAR COM OS TERMOS DESTA GARANTIA, NÃO UTILIZE O PRODUTO. AO INVÉS, PODE DEVOLVER O PRODUTO AO REVENDEDOR ONDE O ADQUIRIU PARA OBTER UM REEMBOLSO, DE ACORDO COM A POLÍTICA APLICÁVEL DE DEVOLUÇÕES DO REVENDEDOR.

**Secção 1. Definições.** (a) "Produto de Categoria I" significa os modelos de produto da Synology RS810+, RS810RP+ e RX410 (b) "Produto de Categoria II" significa produtos da Synology, modelos RS10613xs+, RS3413xs+, RS3412xs, RS3412RPxs, RS2212+, RS2212RP+, RS812+, RS812RP+, DS2413+, DS713+, DS3612xs, DS1812+, DS1513, DS1512+, DS712+, DS3611xs, DS2411+, DS1511+, DS1010+, DS710+, DS509+, DS508, RS812, RS212, RS3411xs, RS3411RPxs, RS2211+, RS2211RP+, RS411, RS409RP+, RS409+, RS409, RS408-RP, RS408, RS407, RX1213sas, RX1211, RX1211RP, DX513, DX1211, DX510, DX5, RX4, VS240HD e módulos de RAM (1GB/2GB/4GB/8GB). (c) "Produto de Categoria III" significa todos os outros modelos de produto da Synology adquiridos pelo cliente após 1 de Março de 2008. (d) "Produto de Categoria IV" significa todos os outros modelos de produto da Synology adquiridos pelo Cliente antes de 29 de Fevereiro de 2008. (e) "Cliente" significa a pessoa ou entidade original que adquiriu o Produto à Synology ou a um distribuidor ou revendedor autorizado da Synology. (f) "Produto" significa um Produto de Categoria I, Produto de Categoria II, Produto de Categoria III ou Produto de Categoria IV e qualquer produto de hardware incorporado no produto pela Synology e qualquer documentação anexa. (g) "Software" significa o software proprietário da Synology que acompanha o Produto quando adquirido pelo Cliente, descarregado pelo Cliente a partir da Página de Internet ou pré-instalado no Produto pela Synology e inclui qualquer firmware, suporte multimédia associado, imagens, animações, vídeos, áudio, texto e mini-aplicações incorporadas no software ou Produto, bem como quaisquer actualizações ou melhoramentos a tal software. (h) "Período de Garantia" significa: (i) o período que começa na data em que o Produto é adquirido pelo Cliente e acaba (1) cinco anos após essa data para Produtos de Categoria I; (2) três anos após essa data para Produtos de Categoria II; ou (3) dois anos após essa data para Produtos de Categoria III; ou (4) um ano após essa data para produtos de Categoria IV. (i) "Página de Internet" significa a página de Internet da Synology localizada em [www.synology.com](http://www.synology.com).

### Secção 2. Garantia Limitada e Soluções

**2.1 Garantia Limitada.** Sujeito à Secção 2.7, a Synology garante ao Cliente que cada Produto (a) estará isento de defeitos materiais quanto à sua mão de obra e (b) que mediante uma utilização normal irá funcionar substancialmente de acordo com as especificações publicadas pela Synology relativamente ao Produto e durante o Período de Garantia. A Synology garante que o Software é apresentado tal como definido no acordo de licenciamento do utilizador final fornecido com o Produto, se existir.

**2.2 Registo do Produto.** Os Clientes podem registar os Produtos junto da Synology e podem obter a data de fabrico para os Produto de Categoria I, Produtos de Categoria II e Produtos de Categoria III na Página de Internet. A falta de registo de um Produto na Página de Internet não irá reduzir os direitos de garantia definidos na Secção 2.1. A Synology não é responsável pela falta de identificação da data de fabrico de qualquer Produto por parte do Cliente.

**2.3 Solução Exclusiva.** Se o cliente reportar o não cumprimento de qualquer uma das garantias definidas na Secção 2.1 durante o Período de Garantia definido abaixo, então, após verificação da não conformidade por parte da Synology, a Synology irá, conforme opção da Synology:

(a) efectuar esforços comercialmente razoáveis para reparar o Produto, ou (b) substituir o Produto não conforme ou parte, após devolução completa do produto, de acordo com a Secção 2.4. O precedente define a total responsabilidade da Synology e solução única e exclusiva do Cliente devido a qualquer quebra de garantia referida na Secção 2.1 ou qualquer defeito ou deficiência no Produto. O Cliente irá ajudar a Synology de forma razoável a diagnosticar e validar qualquer não conformidade do Produto. A garantia definida na Secção 2.1 não inclui: (1) qualquer garantia relativa ao Software; (2) instalação ou remoção física do produto das instalações do Cliente; (3) visitas às instalações do Cliente; (4) trabalhos necessários para efectuar reparações ou substituição das partes com defeito, fora do horário de trabalho normal da Synology ou dos fornecedores de serviços contratados, bem como fins de semana e feriados dos fornecedores de serviços; (5) quaisquer trabalhos em equipamentos ou software de terceiros; (6) qualquer garantia do disco rígido instalado pelo Cliente ou terceiros; ou (7) qualquer garantia de compatibilidade com o disco rígido.

**2.4 Devolução.** A qualquer Produto devolvido pelo Cliente ao abrigo da Secção 2.3 deve estar atribuído um número de Autorização de Devolução de Mercadoria ("RMA") pela Synology antes do envio e deve ser expedido de acordo com os procedimentos de RMA actuais da Synology. O Cliente pode contactar qualquer distribuidor ou revendedor autorizado da Synology ou o Suporte da Synology para obter assistência na solicitação de um RMA e deve fornecer uma prova de compra e o número de série do produto quando solicitar tal assistência. Para reclamações de garantia, o Cliente deve devolver todo o produto à Synology, de acordo com esta Secção 2.4 para que possa ser elegível para cobertura por esta Garantia. Qualquer Produto devolvido sem um número de RMA ou qualquer Produto que tenha sido desmontado (excepto por indicação da Synology), será recusado e devolvido ao Cliente, sendo os custos da responsabilidade do Cliente. Qualquer Produto ao qual tenha sido atribuído um número de RMA deve ser devolvido nas mesmas condições em que foi recebido da Synology para o endereço indicado pela Synology, com os portes pré-pagos e embalado de forma suficiente para proteger o conteúdo e com o número de RMA bem visível na parte exterior da caixa. O Cliente é responsável pelo seguro e pelo risco de perdas, relativamente aos itens devolvidos, até que estes sejam recebidos correctamente por parte da Synology. Um Produto ao qual tenha sido atribuído um número de RMA deve ser devolvido durante os quinze (15) dias seguintes à atribuição do número de RMA aplicável.

**2.5 Substituição pela Synology.** Se a Synology eleger qualquer Produto ao abrigo desta Garantia conforme definido na Secção 2.1, então a Synology irá enviar um Produto de substituição, com os custos ao encargo da Synology através do método de envio seleccionado pela Synology após a recepção do Produto não conforme, de acordo com a Secção 2.4 e validação pela Synology que o Produto não esteja conforme a garantia. O Produto de Substituição será novo ou usado reparado, equivalente em funcionamento e desempenho ao Produto original e com garantia igual ao Período de Garantia original restante ou trinta (30) dias após o envio para o Cliente, considerando o período mais longo. Qualquer Produto considerado pela Synology como isento de defeitos será devolvido ao Cliente.

**2.6 Suporte.** Durante o Período de Garantia, a Synology irá disponibilizar ao Cliente os seus serviços de suporte. Após o término do Período de Garantia aplicável, pode ser disponibilizado suporte para os Produtos por parte da Synology, através de pedido por escrito.

**2.7 Exclusões.** As garantias precedentes e obrigações de garantia não se aplicam a um Produto que (a) tenha sido instalado ou utilizado de uma forma não descrita nas especificações do Produto; (b) tenha sido reparado, modificado ou alterado por alguém que não a Synology ou seu agente ou representante; (c) tenha sido de qualquer forma mal utilizado, maltratado ou danificado; (d) tenha sido utilizado com itens não fornecidos pela Synology diferentes do hardware ou software para o qual o Produto foi concebido; ou (e) outro tipo de falhas de conformidade com as especificações do Produto e que tais falhas sejam atribuídas a causas não controladas pela Synology. Para além disso, as garantias precedentes cessarão se (1) o Cliente desmontar o Produto excepto se tal for autorizado pela Synology; (2) o Cliente não implementar correcções, modificações, melhoramentos, aperfeiçoamentos ou outras actualizações disponibilizadas ao Cliente por parte da Synology; ou (3) o Cliente implementar, instalar ou utilizar qualquer correcção, modificação, melhoramento, aperfeiçoamento ou qualquer outra actualização disponibilizada por terceiros. A garantia definida na Secção 2.1 termina após a venda ou transferência do Produto por parte do Cliente a um terceiro.

**2.8 Renúncia de Garantias.** AS GARANTIAS, OBRIGAÇÕES E RESPONSABILIDADES DA SYNOLOGY E AS SOLUÇÕES DO CLIENTE DEFINIDAS NESTA GARANTIA SÃO EXCLUSIVAS E EM SUBSTITUIÇÃO DE, O CLIENTE DESISTE, LIBERTA E RENUNCIA TODAS AS OUTRAS GARANTIAS, OBRIGAÇÕES E RESPONSABILIDADES DA SYNOLOGY E TODOS OS OUTROS DIREITOS, RECLAMAÇÕES E SOLUÇÕES DO CLIENTE CONTRA A SYNOLOGY, DE FORMA EXPRESSA OU IMPLÍCITA, RESULTANTES DA LEI OU DE OUTRA FORMA, RELACIONADAS COM O PRODUTO, DOCUMENTAÇÃO ANEXA OU SOFTWARE E QUAISQUER OUTROS ARTIGOS OU SERVIÇOS ENTREGUES COM ESTA GARANTIA, INCLUINDO, MAS NÃO LIMITADO A QUALQUER: (A) GARANTIA IMPLÍCITA DE COMERCIALIZAÇÃO OU ADEQUABILIDADE DE UM PROPÓSITO OU UTILIZAÇÃO PARTICULAR; (B) GARANTIA IMPLÍCITA RESULTANTE DE FLUXO DE DESEMPENHO, FLUXO DE NEGOCIAÇÃO OU UTILIZAÇÃO DE VENDA; (C) RECLAMAÇÃO DE INFRAÇÃO OU APROPRIAÇÃO ILÍCITA; OU (D) RECLAMAÇÃO DE PREJUÍZOS (QUER SEJA COM BASE EM NEGLIGÊNCIA, OBRIGAÇÃO LEGAL, OBRIGAÇÃO DO PRODUTO OU OUTRA TEORIA). A SYNOLOGY NÃO GARANTE E REJEITA ESPECIFICAMENTE QUALQUER RESPONSABILIDADE QUANTO AOS DADOS OU INFORMAÇÃO GUARDADA EM QUALQUER PRODUTO DA SYNOLOGY RELATIVAMENTE À SEGURANÇA E RISCO DE PERDA DE DADOS. A SYNOLOGY RECOMENDA QUE O CLIENTE TOME PRECAUÇÕES ADEQUADAS PARA EFECTUAR CÓPIAS DE SEGURANÇA DOS DADOS ARMAZENADOS NO PRODUTO. ALGUNS ESTADOS NÃO PERMITEM LIMITAÇÕES ÀS GARANTIAS IMPLÍCITAS, POR ISSO A LIMITAÇÃO ACIMA PODE NÃO SE APLICAR AO CLIENTE.

### Secção 3. Limitações de Responsabilidade

**3.1 Motivos de Força Maior.** A Synology não será responsável nem será considerado que esteja em falta relativamente a esta Garantia devido a qualquer atraso ou falha na execução ao abrigo desta Garantia como resultado de qualquer causa ou condição que esteja para além do controlo razoável (incluindo, sem limitações, qualquer actuação ou falta de actuação por parte do Cliente).

**3.2. Renúncia de Determinados Danos.** EM NENHUM CASO A SYNOLOGY OU OS SEUS FORNECEDORES PODEM SER RESPONSABILIZADOS PELO CUSTO RELATIVO A QUAISQUER DANOS OU RESPONSABILIDADES ACIDENTAIS, INDIRECTAS, ESPECIAIS, PUNITIVAS, CONSEQUENCIAIS OU SEMELHANTES (INCLUINDO, MAS NÃO LIMITADO A, PERDA DE DADOS, INFORMAÇÕES, RECEITAS, LUCROS OU NEGÓCIOS) RESULTANTES DA UTILIZAÇÃO OU IMPOSSIBILIDADE DE UTILIZAÇÃO DO PRODUTO, QUALQUER DOCUMENTAÇÃO ANEXA OU SOFTWARE E QUAISQUER OUTRAS MERCADORIAS OU SERVIÇOS FORNECIDOS AO ABRIGO ESTA GARANTIA, QUER TENHAM POR BASE CONTRATOS, PREJUÍZOS (INCLUINDO NEGLIGÊNCIA), OBRIGAÇÃO LEGAL OU QUALQUER OUTRA TEORIA, MESMO QUE A SYNOLOGY TENHA SIDO AVISADA DA POSSIBILIDADE DE TAIS DANOS.

**3.3 Limitação de Responsabilidade.** A RESPONSABILIDADE DA SYNOLOGY E DOS SEUS FORNECEDORES RESULTANTES OU RELACIONADAS COM A UTILIZAÇÃO OU IMPOSSIBILIDADE DE UTILIZAÇÃO DO PRODUTO, QUALQUER DOCUMENTAÇÃO ASSOCIADA OU SOFTWARE E QUAISQUER OUTRAS MERCADORIAS E SERVIÇOS FORNECIDOS AO ABRIGO DESTA GARANTIA, É LIMITADA AO VALOR PAGO EFECTIVAMENTE PELO CLIENTE PELO PRODUTO, INDEPENDENTEMENTE DO VALOR DOS DADOS EM QUE O CLIENTE POSSA INCORRER E SEJA COM BASE EM CONTRATOS, PREJUÍZOS (INCLUINDO NEGLIGÊNCIA), OBRIGAÇÃO LEGAL OU QUALQUER OUTRA TEORIA. A renúncia precedente de certos danos e limitação de responsabilidade serão aplicadas até à máxima extensão permitida pela lei aplicável. A legislação de alguns estados/países não permite a exclusão ou limitação de certos danos. Até ao limite em que essas leis possam ser aplicadas ao Produto, as exclusões e limitações definidas acima podem não ser aplicadas ao Cliente.

### Secção 4. Diversos

**4.1 Direitos de Propriedade.** O Produto, bem como qualquer Software associado e documentação fornecida com o Produto inclui direitos proprietários e direitos de propriedade intelectual da Synology e dos seus licenciadores e fornecedores terceiros. A Synology possui e reserva todos os direitos, títulos e interesses nos direitos de propriedade intelectual do Produto e nenhum título ou propriedade de quaisquer direitos de propriedade intelectual do/ou no Produto ou qualquer Software associado, documentação e outros artigos disponibilizados ao abrigo desta Garantia é transferido para o Cliente ao abrigo desta Garantia. O Cliente irá (a) cumprir os termos e condições do acordo de licenciamento do utilizador final da Synology que acompanha o Software fornecido pela Synology ou por um distribuidor ou revendedor autorizado da Synology; e (b) não irá tentar efectuar engenharia inversa de qualquer Produto ou Software associado nem se apropriar ilicitamente, contornar ou violar qualquer um dos direitos de propriedade intelectual da Synology.

**4.2 Transferência de Direitos.** O Cliente não irá transferir nenhum dos seus direitos ao abrigo desta Garantia, directamente, através da lei ou de outra forma, sem o consentimento prévio por escrito da Synology.

**4.3 Sem Termos Adicionais.** Excepto se expressamente permitido por esta Garantia, nenhuma das partes será limitada e cada parte se opõe a, em qualquer termo, condição ou outro fornecimento que seja incompatível com as condições desta Garantia que seja feita pela outra parte em qualquer ordem de compra, recibo, aceitação, confirmação, correspondência ou de outra forma, excepto se cada parte acordar especificamente com tais condições por escrito. Para além disso, se esta Garantia estiver em conflito com

quaisquer termos ou condições de qualquer outro acordo efectuado pelas partes, em relação ao Produto, esta Garantia irá prevalecer, excepto se o outro acordo referenciar especificamente as secções desta Garantia às quais este se sobrepor.

**4.4 Legislação Aplicável.** Excepto se tal for proibido por legislação local, esta Garantia é regida pelas leis do Estado de Washington, E.U.A sem ter em conta qualquer conflito ao oposto dos princípios da lei. A Convenção das N.U. acerca de Contratos para a Venda Internacional de Mercadorias de 1980 ou sua sucessora não é por isso aplicável.

**4.5 Resolução de Conflitos.** Qualquer litígio, controvérsia ou reclamação resultante ou relacionada com este Produto, com o Software ou serviços disponibilizados pela Synology relativamente ao Produto ou à relação entre Clientes residentes nos Estados Unidos e a Synology será resolvido exclusivamente e por último por arbitragem ao abrigo das leis comerciais actuais da Associação Americana de Arbitragem, excepto se for declarado o contrário em baixo. A arbitragem será conduzida perante um único árbitro e será exclusivamente limitada ao litígio entre o Cliente e a Synology. A arbitragem, ou qualquer parte dela, não será consolidada com qualquer outra arbitragem e não será conduzida numa base de classes ou acção de classes. A arbitragem terá lugar em King County, Washington, nos E.U.A., através da apresentação de documentos, por telefone, pela Internet ou pessoalmente, como determinado pelo árbitro na petição das partes. A parte prevalecente em qualquer arbitragem ou acção legal que ocorra nos Estados Unidos ou outra forma, deve receber todos os custos e honorários razoáveis de advogados, incluindo qualquer taxa de arbitragem paga pela parte prevalecente. Qualquer decisão assumida nestes procedimentos de arbitragem será definitiva e comprometerá as partes e, a partir daí, o parecer pode ser apresentado em tribunal de jurisdição competente. O Cliente compreende que, na ausência desta provisão, o Cliente terá o direito de litigar em tal litígio, controvérsia ou reclamação num tribunal, incluindo o direito de litigar reclamações numa base de classes ou acção de classes e o Cliente expressamente e com conhecimento renuncia a esses direitos e concorda com a resolução de litígios através da arbitragem obrigatória de

acordo com as condições expressas nesta Secção 4.5. Para Clientes não residentes nos Estados Unidos, qualquer litígio, controvérsia ou reclamação descrita nesta secção deve ser resolvida por último por arbitragem conduzida por três árbitros neutros de acordo com os procedimentos da Lei de Arbitragem da República da China e regras de execução relacionadas. A arbitragem deverá ser efectuada em Taipei, Taiwan, República da China e os procedimentos da arbitragem devem ser conduzidos em Inglês ou, se ambas as partes assim o acordarem, em Chinês Mandarim. A decisão da arbitragem será final e vinculativa para as partes e pode ser imposta em qualquer tribunal com jurisdição. Nada nesta secção deve ser considerado para proibir ou restringir a Synology de procurar a redução obrigatória da procura por outros direitos e soluções que possa ter perante a lei ou equidade para qualquer quebra tratada ou actual ou qualquer provisão desta Garantia relativamente a quaisquer direitos de propriedade intelectual da Synology.

**4.6 Honorários de Advogados** Em qualquer arbitragem, mediação ou qualquer outra acção legal ou procedimento para garantir os direitos ou soluções relativas a esta Garantia, a parte prevalecente terá o direito de recuperar, para além de qualquer outra indemnização, custos e honorários de advogados razoáveis.

**4.7 Restrições de Exportação.** Você reconhece que o Produto pode estar sujeito às restrições de exportação dos E.U.A. Você irá cumprir as leis aplicáveis e regulamentos que se apliquem ao Produto, incluindo, sem limitações os Regulamentos da Administração de Exportação dos E.U.A.

**4.8 Desvinculação.** Se qualquer provisão desta Garantia for conduzida por um tribunal de jurisdição competente relativamente à ilegalidade, invalidade ou inexigibilidade, a parte restante desta Garantia permanecerá no seu efeito e aplicação total.

**4.9 Acordo Total.** Esta Garantia Constitui o acordo total e substitui todo e qualquer acordo anterior, entre a Synology e o Cliente, relativamente à matéria aqui abordada. Nenhuma emenda, modificação ou abdicação de quaisquer das provisões desta Garantia será válida, excepto se tal for expresso num documento escrito assinado pela parte envolvida aqui.

**Nota:** Se existirem quaisquer discrepâncias ou inconsistências no sentido entre a versão em Inglês e a versão em qualquer outro idioma, deve prevalecer a versão em Inglês.