



Synology DiskStation DS213j

Guida di Installazione Rapida

Contenuti

Capitolo 1: Prima di cominciare

Contenuto della confezione.....	3
Panoramica su Synology DiskStation.....	4
Istruzioni di sicurezza.....	5

Capitolo 2: Impostazione hardware

Strumenti e pezzi per l'installazione del disco rigido	6
Installare i dischi rigidi.....	6
Avviare la DiskStation	8

Capitolo 3: Installazione di DiskStation Manager

Installazione del DSM con Web Assistant.....	9
Installazione del DSM con Synology Assistant.....	10
Per Windows	10
Per Mac OS X	12
Per Linux.....	12
Per saperne di più.....	14








Appendice A: Specifiche

Appendice B: Tabelle di indicazione dei LED

Prima di cominciare

Prima di avviare l'installazione della DiskStation controllare il contenuto della confezione per verificare di aver ricevuto gli elementi seguenti. Si prega inoltre di leggere attentamente le istruzioni di sicurezza prima dell'uso al fine di proteggere il proprio DiskStation da eventuali danni.

Contenuto della confezione





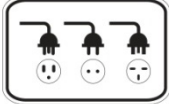
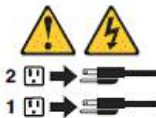

Unità principale x 1		Cavo di alimentazione CA x 1
		
		Adattatore di alimentazione CA x 1
		
		Cavo RJ-45 LAN x 1
		
Viti per i dischi rigidi x 10	Viti per il fissaggio del case Synology x 3	Disco di installazione x 1
		

Panoramica su Synology DiskStation



No.	Nome	Posizione	Descrizione
1)	Indicatori LED	Pannello anteriore	Il LED è usato per mostrare lo stato dei dischi interni e del sistema. Per maggiori informazioni, vedere "Appendice B: Tabelle di indicazione dei LED" a pagina 16.
2)	Pulsante di Accensione	Pannello anteriore	Il pulsante di accensione è utilizzato per accendere o spegnere la Synology DiskStation. Per spegnere la Synology DiskStation, tenere premuto il pulsante di accensione fino a che si sente un "bip" e il LED di accensione comincia a lampeggiare.
3)	Ventola	Pannello posteriore	La ventola serve a dissipare il calore prodotto da Synology DiskStation. Se la ventola non funziona correttamente, il sistema emette un "bip" ogni 2-4 secondi.
4)	Porte USB	Pannello posteriore	Synology DiskStation è provvista di porte USB per consentire l'aggiunta di dischi rigidi esterni, stampanti USB o di altri dispositivi USB.
5)	Pulsante RESET	Pannello posteriore	1.Per ripristinare IP, DNS, password dell'account admin ai valori predefiniti. 2.Per reinstallare la Synology DiskStation.
6)	Porta LAN	Pannello posteriore	La porta LAN è utilizzata per collegare il cavo RJ-45 alla Synology DiskStation.
7)	Porta di alimentazione	Pannello posteriore	La porta di alimentazione è utilizzata per collegare l'adattatore di alimentazione CA alla Synology DiskStation.

Istruzioni di sicurezza

	Non porre il prodotto a diretto contatto con la luce o nelle vicinanze di sostanze chimiche. Accertarsi che nell'ambiente non vi siano sbalzi o cambiamenti improvvisi di temperatura o umidità.
	Non posizionare il prodotto Synology vicino a liquidi.
	Prima di pulire, scollegare il cavo di alimentazione. Spolverare il prodotto Synology con un panno asciutto. Non usare solventi chimici o prodotti per la pulizia spray.
	Non posizionare il prodotto Synology su ripiani, tavoli o scrivanie che non siano stabili per evitare la caduta del prodotto.
	Collegare il cavo di alimentazione ad una presa dalla tensione corretta. Accertarsi che la tensione CA fornita sia corretta e stabile.
	Per rimuovere completamente la corrente elettrica dal dispositivo, assicurarsi che tutti i cavi di alimentazione siano scollegati dalla presa di corrente.
	Rischio di esplosione in caso di sostituzione della batteria con un tipo errato. Smaltire in modo appropriato le batterie usate.

Impostazione hardware

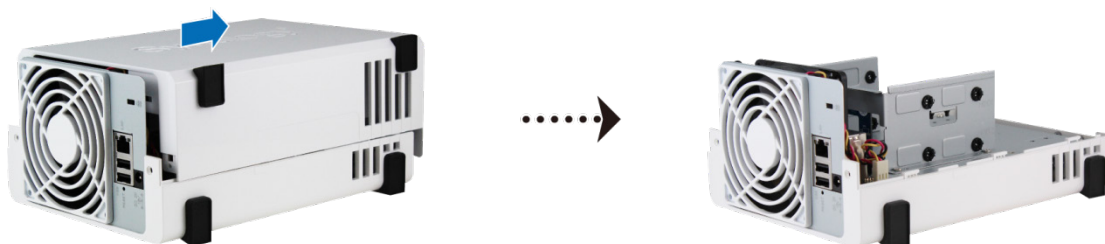
Strumenti e pezzi per l'installazione del disco rigido

- Un cacciavite
- Almeno un disco rigido SATA da 3,5" o 2,5" SATA
(visitare www.synology.com per i modelli di disco rigido compatibili.)

Avvertenza: se si installa un disco rigido che contiene dei dati, il sistema provvederà a formattare questo disco e cancellerà tutti i dati. Effettuare un back up dei dati prima dell'installazione, nel caso in cui i dati dovessero servire in futuro.

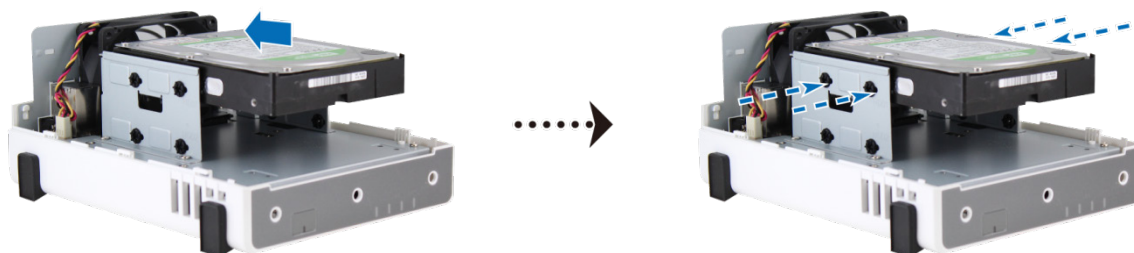
Installare i dischi rigidi

- 1 Spingere il case superiore nella direzione mostrata sotto. Sollevare la parte superiore e metterlo da parte.

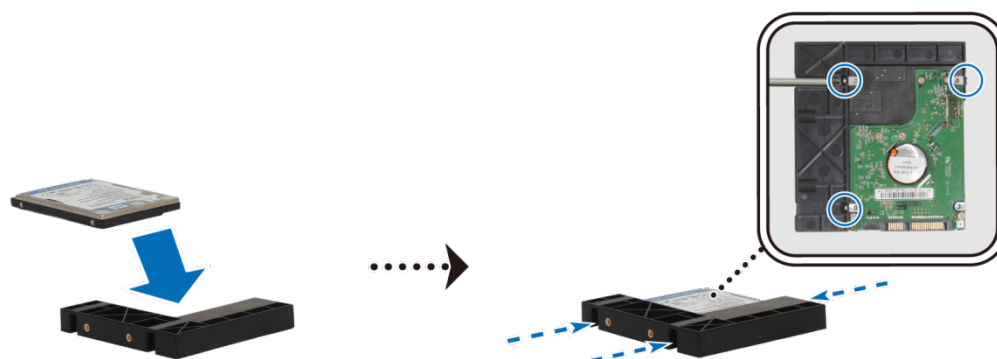


- 2 Installare il disco rigido:

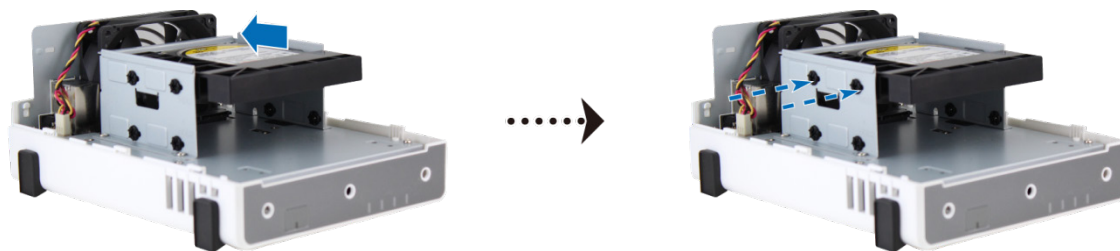
- **Per dischi rigidi da 3,5":** far scorrere il disco rigido nel vano disco rigido, quindi premerlo completamente fino a collegarlo al connettore SATA. Fissare il disco rigido con le viti fornite.



- **Per dischi rigidi da 2,5":**
 - a posizionare il disco rigido nel porta disco da 2,5" (tipo C, venduto separatamente), quindi stringere le viti da 2,5" per fissare il disco rigido.



- b** Inserire il porta disco da 2,5" nell'apposito vano e spingerlo fino a quando non si collega al connettore SATA. Fissare il porta disco con le viti fornite.



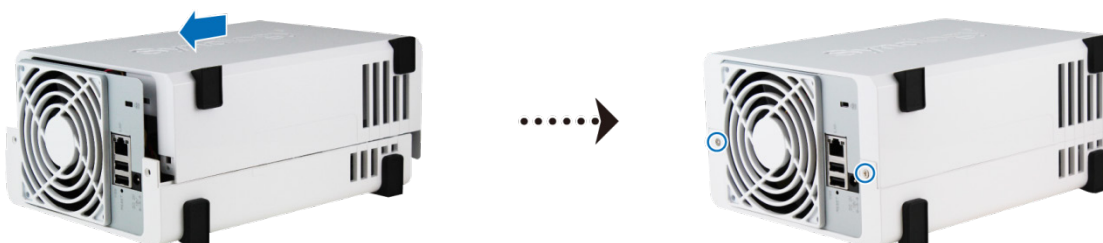
- 3** Ripetere i passaggi di cui sopra per assemblare gli altri dischi rigidi.

- 4** La posizione dei dischi è mostrata come di seguito.



Nota: se si desidera impostare un array RAID, si raccomanda che tutti i dischi rigidi installati abbiano le stesse dimensioni per un utilizzo ottimale della loro capacità.

- 5** Riposizionare il case superiore, quindi stringere le viti sul pannello posteriore.



Avviare la DiskStation

- 1 Collegare l'adattatore CA alla porta di alimentazione della DiskStation. Collegare un'estremità del cavo di alimentazione CA all'adattatore di alimentazione CA e l'altra alla presa di corrente.
- 2 Usare il cavo LAN per collegare DiskStation al proprio switch/router/hub.
- 3 Tenere premuto il pulsante di accensione per accendere la DiskStation.



La DiskStation ora è online e rilevabile da un computer di rete.

Installazione di DiskStation Manager

Synology DiskStation Manager (DSM) è un sistema operativo basato su browser che offre gli strumenti per l'accesso e la gestione della Synology DiskStation. Per iniziare, scegliere uno dei seguenti metodi di installazione:

- **Web Assistant** è uno strumento di installazione basato sul browser che aiuta del download e installazione della versione più recente del DSM. Per prestazioni migliori, si consiglia di eseguire l'installazione con Web Assistant.
- **Synology Assistant** è un'applicazione desktop che aiuta nell'installazione del DSM. Con Synology Assistant, è possibile installare il DSM dal disco di installazione fornito con Synology DiskStation o dal centro download su www.synology.com.

Installazione del DSM con Web Assistant

Synology DiskStation è dotata di Web Assistant, uno strumento di installazione basato sul browser che aiuta a scaricare, configurare e installare la versione più recente di Synology DiskStation Manager (DSM). Prima di installare il DSM con Web Assistant, verificare quanto segue:

- Il computer e la Synology DiskStation devono essere collegati alla stessa LAN.
- Per poter scaricare la versione più recente del DSM, durante l'installazione deve essere disponibile l'accesso a Internet.

Una volta verificato, seguire la procedura indicata:

- 1 Accendere Synology DiskStation.
- 2 Aprire un browser web sul computer e andare su find.synology.com.

Nota: Web Assistant è ottimizzato per i browser web Chrome e Firefox.

- 3 Web Assistant troverà la Synology DiskStation all'interno della LAN. Lo stato della DiskStation deve essere **Non installato**.



- 4 Fare clic su **Connetti** per avviare il processo di installazione. Seguire le istruzioni a schermo per completare il processo di installazione.

Installazione del DSM con Synology Assistant

Se non è disponibile una connessione Internet o in caso di difficoltà con Web Assistant, è possibile installare il DSM con **Synology Assistant**. Seguire le istruzioni di seguito per i singoli sistemi operativi.

Per Windows

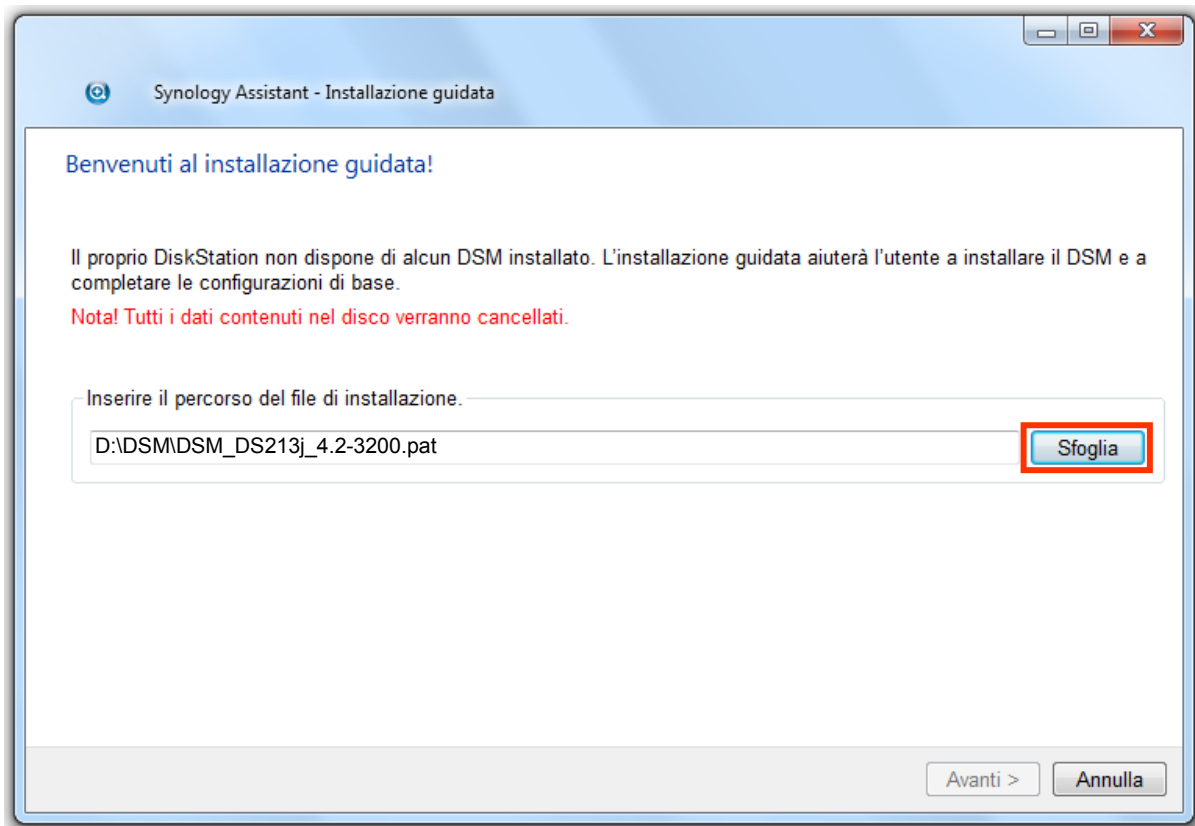
- 1 Inserire il disco di installazione nel computer, e fare clic su **Avvia**. Seguire le istruzioni su schermo per completare il processo di installazione.



- 2 Synology Assistant verrà installato e avviato sul computer. Esso troverà la DiskStation nella LAN; lo stato della DiskStation dovrebbe essere **Non installato**. Fare doppio clic sulla DiskStation per avviare il processo di configurazione.

Gestione							Synology	
Cerca Connetti Mappa unità Impostazione WOL								
Nome server	Indirizzo IP	Stato IP	Stato	Indirizzo MAC	Versione	Modello		
DiskStation	192.168.22.210	Manual	Pronto	00:11:32:02:F1:89	4.0-2198	DS410		
DiskStation	192.168.21.79	DHCP	Pronto	00:11:32:03:75:FD	3.1-1636	DS207+		
DiskStation	192.168.21.45	Manual	Pronto	00:11:32:05:E5:6F	4.1-2518	DS1010+		
DiskStation	192.168.16.84	Manual	Non installato	00:11:32:05:E7:EE	4.2-3200	DS213j		

- 3 Fare clic su **Sfoggia** per individuare il file di installazione **DSM_[nome del modello]_[numero].pat** nella cartella **DSM** del disco di installazione. È possibile scaricare la versione più recente di DSM dal [Centro download di Synology](#).



- 4 Seguire le istruzioni su schermo per completare il processo di installazione.

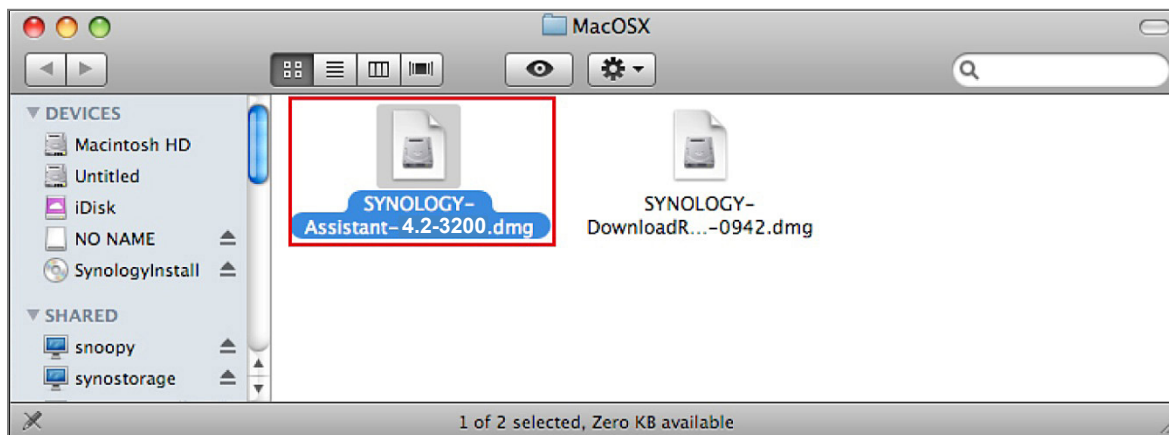
Una volta completato il processo di installazione è possibile gestire la DiskStation utilizzando Synology DiskStation Manager (DSM). Per ulteriori informazioni sulla gestione della DiskStation con DSM, fare riferimento alla Guida utente di Synology DiskStation disponibile nel [Centro download di Synology](#).

Per Mac OS X

- 1 Inserire il CD di installazione sul proprio computer, quindi fare doppio clic sull'icona **SynologyInstall** sul desktop.



- 2 Nella finestra visualizzata, fare doppio clic sulla cartella **MacOSX**, quindi fare doppio clic su **Synology Assistant-[numero].dmg**.



- 3 Fare doppio clic su su **Synology Assistant.app** nella finestra che si apre.



- 4 Seguire i passaggi da 2 a 4 della sezione "Installazione da Windows" per completare la configurazione.

Per Linux

La versione Linux è ottimizzata per la versione di distribuzione 8 e 9 di **Ubuntu**. È ancora possibile tentare l'installazione su altre distribuzioni Linux utilizzando le righe di comando o la GUI (solo a fini di valutazione).

Se si desidera effettuare l'installazione utilizzando le linee di comando:

Eseguire lo script **install.sh** nella cartella **Linux** del disco di installazione, che farà da guida nei seguenti passaggi.

- 1 Rimuovere la versione beta di Synology Assistant (se presente).

```
sudo rm -rf /usr/local/Synology /usr/local/bin/SynologyAssistant
```

- 2 Estrarre **SynologyAssistant-[numero].tar.gz** nella directory desiderata, ad esempio **"/usr/local"** o **."**

```
tar -C ./ -zxvf SynologyAssistant-[numero].tar.gz
```

- 3 Se si sta utilizzando Ubuntu a 64bit, installare le librerie a 32bit.

```
sudo apt-get install ia32-libs
```

- 4 Creare il collegamento a **/usr/local/bin**.

```
sudo ln -sf /path/install/SynologyAssistant/SynologyAssistant \
/usr/local/bin/SynologyAssistant
```

- 5 Per eseguire Synology Assistant, è possibile utilizzare il seguente comando:

```
/path/install/SynologyAssistant/SynologyAssistant
```

Oppure eseguire il collegamento:

```
/usr/local/bin/SynologyAssistant
```

Se `/usr/local/bin` esiste nella variabile di ambiente `$PATH`, è sufficiente scrivere:

```
SynologyAssistant
```

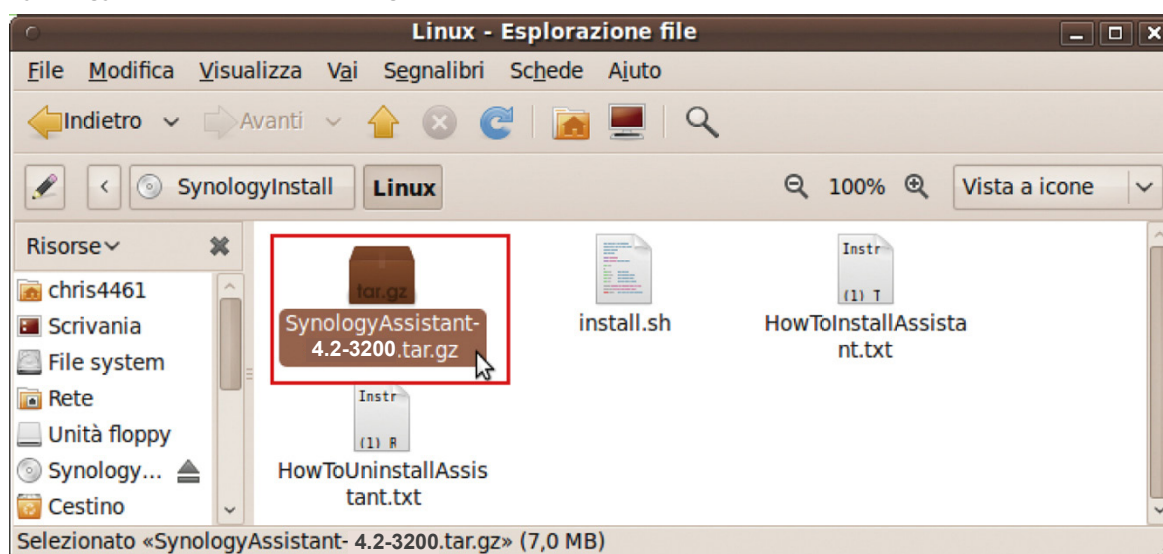
Se si desidera effettuare l'installazione utilizzando il GUI:

- 1 Passare a `/usr/local` e `/usr/local/bin` e eliminare le seguenti cartelle (se presenti):
Synology, **SynologyAssistant**
- 2 Inserire il CD di installazione sul proprio computer, quindi fare doppio clic sull'icona **SynologyInstall** sul desktop.

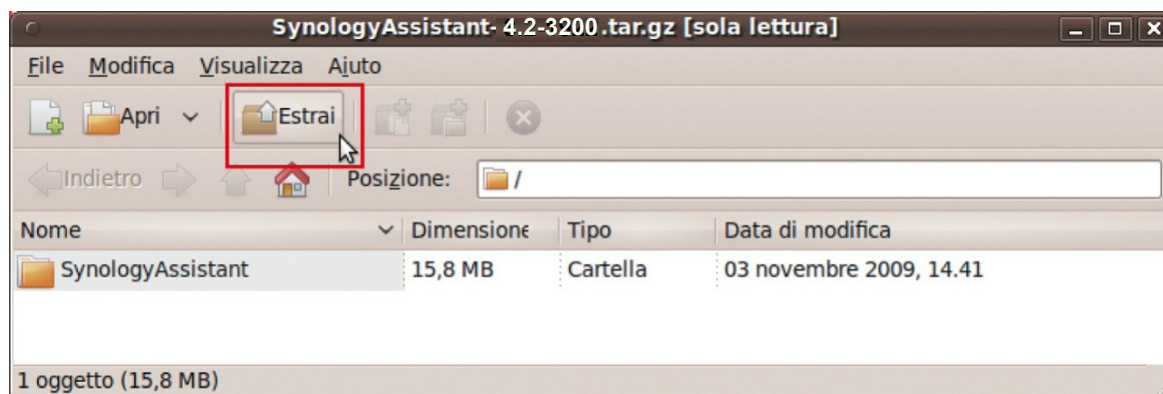


SynologyInstall

- 3 Nella finestra **Browser File** che appare, fare doppio clic sulla cartella **Linux**, quindi fare doppio clic su **Synology Assistant-[numero].tar.gz**.



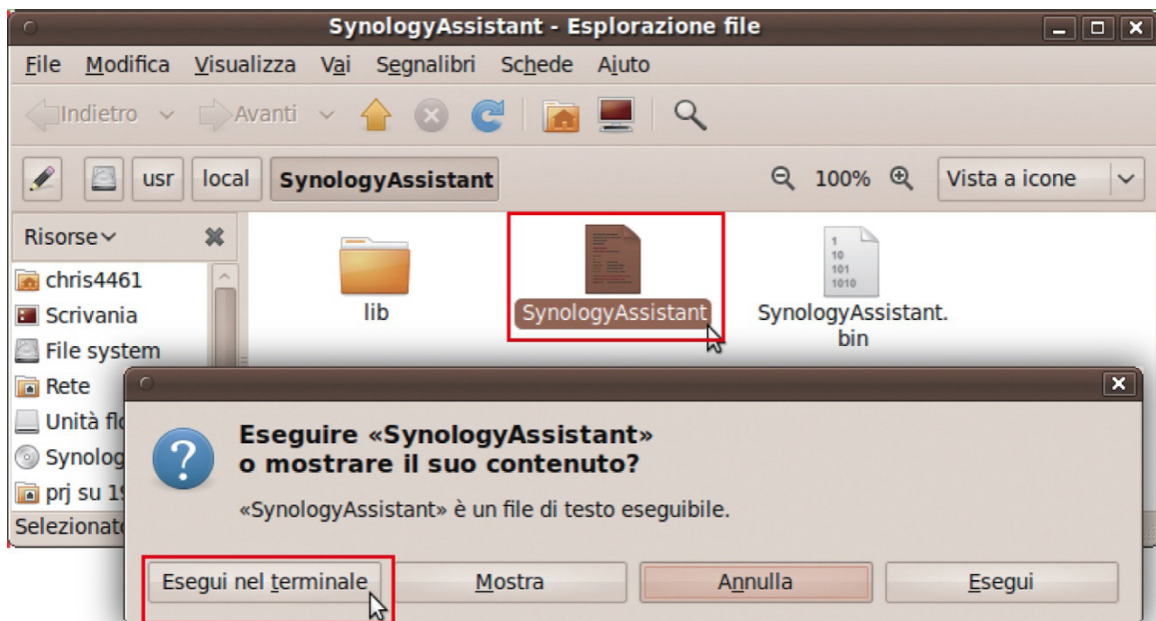
- 4 Fare clic su **Estrai**, quindi estrarre la directory **SynologyAssistant** nel percorso `/usr/local` o in qualsiasi altro percorso.



Importante: Se si sta utilizzando Ubuntu a 64bit, è necessario installare le librerie a 32bit prima di procedere. Per effettuare l'installazione, scrivere il seguente comando sul Terminale:

```
sudo apt-get install ia32-libs
```

- 5 Andare su `/usr/local/SynologyAssistant` (o [il percorso appena specificato]/`SynologyAssistant`), fare doppio clic su **SynologyAssistant**, quindi selezionare **Esegui nel terminale** nella finestra di dialogo visualizzata.



Installare il DSM sulla DiskStation

Quando si è attivato Synology Assistant, seguire i passaggi da 2 a 4 della sezione "Per Windows" per terminare l'impostazione.

Per saperne di più

Congratulazioni! È ora possibile gestire e utilizzare tutte le funzioni di Synology DiskStation. Per ulteriori informazioni sulle funzioni specifiche, consultare la **Guida del DSM** o consultare le nostre risorse online disponibili su www.synology.com.

Specifiche

Elemento	DS213j
Disco rigido interno	SATA (II) x 2
Capacità massima	8 TB (2 dischi rigidi x 4 TB)
HDD hot swap	No
Interfaccia HDD esterno	USB x 2
Porta LAN	Gigabit x 1
USBCopy	No
Dimensioni (AxLxP) (mm)	165 x 100 x 225,5
Peso (Kg)	0,91
Client supportati	<ul style="list-style-type: none"> • Windows XP e superiori • Mac OS X 10.5 e superiori • Ubuntu 9.04 e superiori
Numero massimo account utente	512
Numero massimo account gruppo	128
Numero massimo cartelle condivise	256
Numero massimo di connessioni contemporanee	64
Numero massimo di telecamere IP supportate	5
File System	<ul style="list-style-type: none"> • EXT4 • EXT3, FAT, NTFS (solo disco esterno)
Tipo di volume	• Basic • JBOD • RAID 0 • RAID 1 • Synology Hybrid RAID
Enti certificatori	• FCC Classe B • CE Classe B • BSMI Classe B
Sospensione HDD	Si
Accensione/Spegnimento programmato	Si
Wake on LAN	Si
Lingua interfaccia	<ul style="list-style-type: none"> • English • Deutsch • Français • Italiano • Español • Dansk • Norsk • Svensk • Nederlands • Русский • Polski • Magyar • Português do Brasil • Português Europeu • Türkçe • Český • 日本語 • 한국어 • 繁體中文 • 简体中文
Consumo energetico e Requisiti ambientali	<ul style="list-style-type: none"> • Tensione di linea: da 100V a 240V CA • Frequenza: 50/60Hz • Temperatura operativa: da 40 a 95°F (da 5 a 35°C) • Temperatura di stoccaggio: da 15 a 155°F (da -10 a 70°C) • Umidità relativa: dal 5% al 95% RH • Altitudine massima di utilizzo: 6500 piedi (2000 m)

Tabelle di indicazione dei LED

Indicazione LED	Colore	Stato	Descrizione
STATUS	Verde	Statico	Volume normale
	Arancio	Statico	Capacità disponibile < 1 GB
			Capacità disponibile < 1 %
		Lampeggiante	Volume danneggiato o andato in crash
			Nessun volume
LAN	Verde	Statico	Collegamento 10/100/Gigabit
		Lampeggiante	Servizio di Rete attivo
		Spento	Rete scollegata
DISK 1~2	Verde	Statico	Disco pronto
		Lampeggiante	Accesso al disco
		Spento	Nessun disco interno
	Arancio	Statico	Lettura/Scrittura impossibile
Alimentazione	Blu	Statico	Alimentazione pronta
			Sospensione HDD (Tutti gli altri indicatori LED saranno spenti)
		Lampeggiante	Avvio in corso
			Arresto in corso
		Spento	Spento

SYNOLOGY, INC.
CONTRATTO DI LICENZA PER L'UTENTE FINALE

IMPORTANTE - LEGGERE ATTENTAMENTE: QUESTO CONTRATTO DI LICENZA PER L'UTENTE FINALE ("EULA") È UN CONTRATTO LEGALE TRA L'UTENTE (INDIFFERENTEMENTE UN INDIVIDUO O UN'ENTITÀ SINGOLA) E SYNOLOGY INC. E LE SUE AFFILIATE, INCLUSO SYNOLOGY AMERICAN CORP E SYNOLOGY UK LTD. (COLLETTIVAMENTE "SYNOLOGY") PER QUALSIASI SOFTWARE SYNOLOGY, INSIEME A QUALSIASI ALTRO MATERIALE FIRMWARE, MULTIMEDIALE, STAMPATO ASSOCIATO E ALLA DOCUMENTAZIONE ELETTRONICA O "ONLINE" (COLLETTIVAMENTE IL "SOFTWARE") DISPONIBILE PER ESSERE SCARICATO DAL SITO WWW.SYNOLOGY.COM O FORNITO CON O INSTALLATO SU UN PRODOTTO SYNOLOGY (IL "PRODOTTO").

VOI ACCETTATE DI ESSERE VINCOLATI DAI TERMINI DI QUESTO EULA APRENDO IL PACCHETTO CONTENENTE IL SOFTWARE, INSTALLANDO IL SOFTWARE NON DIVERSAMENTE PREINSTALLATO DA SYNOLOGY SU UN PRODOTTO O PARIMENTI UTILIZZANDO UN PRODOTTO CHE INCLUDE UN SOFTWARE PREINSTALLATO. SE NON SI ACCETTANO I TERMINI DI QUESTO EULA, NON APRIRE LA CONFEZIONE CONTENENTE IL PRODOTTO, NON INSTALLARE IL SOFTWARE O UTILIZZARE IL PRODOTTO CONTENENTE IL SOFTWARE. AL CONTRARIO, RESTITUIRE IL PRODOTTO AL RIVENDITORE DA CUI È STATO ESEGUITO L'ACQUISTO PER IL RIMBORSO SECONDO LA POLITICA DI RESTITUZIONE DEL RIVENDITORE.

Sezione 1. Licenza software limitata. Secondo i termini e le condizioni di questo EULA, Synology dà diritto al cliente a una licenza personale limitata, non esclusiva, non trasferibile per l'installazione, l'esecuzione e l'utilizzo di una copia del software e del prodotto unicamente in collegamento all'uso autorizzato del prodotto.

Sezione 2. Documentazione. È possibile copiare e utilizzare un numero ragionevole di copie di qualsiasi documentazione fornita con il software, a patto che tali copie vengano utilizzate esclusivamente per scopi commerciali interni e non siano ripubblicate o ridistribuite (sia in formato elettronico o rigido) a qualsiasi terza parte.

Sezione 3. Backup. È possibile effettuare un numero ragionevole di copie del software per scopi di backup e di archivio.

Sezione 4. Aggiornamenti. Qualsiasi software fornitovi da Synology o reso disponibile sul sito web di Synology www.synology.com ("Sito web") che aggiorni o implementi il software originale è governato da questo EULA salvo siano forniti termini di licenza separatamente con tali aggiornamenti o supplementi, nel qual caso, faranno fede tali termini separati.

Sezione 5. Limitazioni di licenza. La licenza specificata alla Sezione 1 si applica solo nel caso in cui il prodotto sia stato ordinato e pagato e definisce l'interessa dei diritti del cliente rispetto al software. Synology si riserva i diritti non espressamente concessi in questo EULA. Senza limitazioni future, il cliente non dovrà e non autorizzerà o permetterà a terze parti di: (a) utilizzare il software per qualsiasi scopo diverso da quanto connesso al prodotto; (b) dare licenza, distribuire, cedere, affittare, dare, trasferire, assegnare o altro utilizzo del software o utilizzare il software in qualsiasi ambiente commerciale ospite o ufficio di servizio; (c) eseguire ingegnerizzazione inversa, decompilazione, smontaggio o tentare di scoprire il codice sorgente per qualsiasi segreto industriale relativo al software, tranne e solo nel caso in cui tale attività sia stata espressamente consentita dalla legge in vigore inerente questa limitazione; (d) adattare, modificare, alterare, tradurre o creare qualsiasi operazioni derivative del software; (e) rimuovere, alterare od oscurare qualsiasi avviso di copyright o altri avvisi di diritti proprietari sul prodotto; o (f) eludere o cercare di eludere i metodi utilizzati da Synology per controllare l'accesso a componenti, caratteristiche o funzioni del prodotto o del software.

Sezione 6. Open Source. Il software potrebbe contenere componenti concessi in licenza a Synology secondo il GNU General Public License ("GPL Components"), attualmente disponibile su <http://www.gnu.org/licenses/gpl.html>. I termini del GPL controlleranno unicamente con riguardo ai componenti GPL entro i limiti in cui questo EULA entra in conflitto con i requisiti del GPL rispetto all'uso da parte del

cliente dei componenti GPL e, in tal caso, il cliente accetta di essere vincolato al GPL rispetto all'uso di tali componenti.

Sezione 7. Audit. Synology avrà il diritto di audit rispetto all'adesione da parte dell'utente ai termini di questo EULA. Il cliente accetta di concedere a Synology l'accesso a stabilimenti, attrezzatura, libri, registri e documenti e di altrimenti cooperare ragionevolmente con Synology per semplificare un eventuale audit.

Sezione 8. Proprietà. Il software è proprietà di valore di Synology e dei suoi licenziatari ed è protetto da copyright e altre leggi e trattati di proprietà intellettuale. Synology o i suoi licenziatari hanno il diritto, il titolo e l'interesse nel e verso il software e tutti i copyright e altri diritti di proprietà intellettuale nel software.

Sezione 9. Garanzia limitata. Synology garantisce che per un periodo di novanta (90) giorni dalla data di (a) installazione del software su prodotti che non includono un software preinstallato o (b) utilizzo di un prodotto che include software preinstallato, come applicabile, (il "Periodo di garanzia"), il software sarà sostanzialmente conforme alle specifiche per il software pubblicate da Synology, se presenti, o altrimenti definite nel sito web. Synology impiegherà ragionevoli sforzi commerciali per, a insindacabile discrezione di Synology, correggere qualsiasi eventuale non conformità nel software o sostituire qualsiasi software che non aderisce alla seguente garanzia, dietro presentazione di notifica scritta a Synology per tale non conformità entro il Periodo di garanzia. La seguente garanzia non si applica a non conformità risultanti da: (w) uso, riproduzione, distribuzione o rivelazioni non conformi a questo EULA; (x) qualsiasi personalizzazione, modifica o diversa alterazione del software da entità diversa da Synology; (y) combinazione del software con qualsiasi prodotto, servizio o altro elemento fornito da entità diverse da Synology; o (z) la non osservanza di questo EULA da parte dell'acquirente.

Sezione 10. Assistenza. Durante il Periodo di garanzia, Synology metterà a disposizione dell'acquirente i propri servizi di assistenza. Dopo la scadenza del periodo di garanzia effettivo, l'assistenza per il Software sarà disponibile da Synology dietro richiesta scritta.

Sezione 11. Esclusione di garanzie. SALVO QUANTO ESPRESSAMENTE DEFINITO SOPRA, SYNOLOGY E I SUOI FORNITORI FORNISCONO IL SOFTWARE "COSÌ COM'È" E CON TUTTI I DIFETTI. SYNOLOGY E I SUOI FORNITORI QUI ESCLUDONO QUALSIASI ALTRA GARANZIA, ESPRESSA, IMPLICITA O STATUTARIA, DERIVANTE DALLA LEGGE O ALTRIMENTI, INCLUSO MA NON LIMITATO A QUALSIASI GARANZIA IMPLICITA DI COMMERCIALIZZABILITÀ, ADEGUATEZZA PER UNO SCOPO PARTICOLARE O UTILIZZO, TITOLO E NON VIOLAZIONE, RIGUARDO IL SOFTWARE. SENZA LIMITARE IL PRESENTE, SYNOLOGY NON GARANTISCE CHE IL

SOFTWARE SIA ESENTE DA BACHI, ERRORI, VIRUS O ALTRI DIFETTI.

Sezione 12. Esclusione di alcuni danni. IN NESSUN CASO SYNOLOGY O I SUOI LICENZIATARI SARANNO RESPONSABILI DEL COSTO DI COPERTINA O PER QUALSIASI DANNO ACCIDENTALE, INDIRECTO, SPECIALE, PUNITIVO, CONSEGUENTE O SIMILARI O RESPONSABILITÀ DI QUALSIASI GENERE (INCLUSO, MA NON LIMITATO ALLA PERDITA DI DATI, INFORMAZIONI, GUADAGNI, PROFITTI O COMMERCII) DERIVANTI DA O RELATIVI ALL'UTILIZZO O INABILITÀ ALL'UTILIZZO DEL SOFTWARE O ALTRIMENTI SECONDO O IN CONNESSIONE A QUESTO EULA O AL SOFTWARE, ANCHE SE BASATO SU CONTRATTO, TORTO (INCLUSO NEGLIGENZA), RESPONSABILITÀ DIRETTA O ALTRA TEORIA ANCHE SE SYNOLOGY È STATA AVVERTITA DELLA POSSIBILITÀ DI TALI DANNI.

Sezione 13. Limitazioni di responsabilità. LA RESPONSABILITÀ DI SYNOLOGY E DEI SUOI FORNITORI DERIVANTI DA O RELATIVI ALL'UTILIZZO O INABILITÀ ALL'UTILIZZO DEL SOFTWARE O ALTRIMENTI SECONDO O IN CONNESSIONE A QUESTO EULA O AL SOFTWARE, È LIMITATA ALL'AMMONTARE REALMENTE PAGATO PER IL PRODOTTO INDIFFERENTEMENTE DALL'AMMONTARE DEI DANNI IN CUI SI È INCORSI E ANCHE SE BASATO SU CONTRATTO, TORTO (INCLUSO NEGLIGENZA), RESPONSABILITÀ DIRETTA O ALTRA TEORIA. Le suddette esclusioni di garanzia, esclusioni di alcuni danni e limitazione di responsabilità saranno applicabili nell'accezione massima prevista dalla legge corrente. Le leggi di alcuni stati/giurisdizioni non consentono l'esclusione di garanzie implicite o esclusione o limitazione di alcuni danni. Nel grado in cui tali leggi si applicano a questo EULA, le esclusioni e limitazioni definite sopra potrebbero non essere applicabili all'utente.

Sezione 14. Restrizioni all'esportazione. Il cliente riconosce che il software è soggetto alle restrizioni all'esportazione verso gli Stati Uniti. Il cliente accetta di conformarsi a tutte le leggi applicabili e alle normative che si applicano al software, incluse senza limitazioni le Normative di regolamentazione dell'esportazione degli Stati Uniti.

Sezione 15. Diritti di licenza al governo degli Stati Uniti. Tutti i software forniti al Governo degli Stati Uniti sono forniti con i diritti di licenza commerciale e le restrizioni descritte in questo EULA. Installando, copiando o utilizzando il Software, il Governo degli Stati Uniti accetta che il software è considerato "software commerciale per computer" o "documentazione relativa a software commerciale per computer" in conformità al FAR Sezione 12, secondo l'applicabilità.

Sezione 16. Annullamento. Senza pregiudizio verso altri diritti, Synology può annullare questo EULA se l'utente non si conforma ai termini e alle condizioni in esso contenute. In tale evenienza, l'utente finale deve interrompere l'utilizzo del Software e distruggere tutte le copie del Software e tutte le parti dei suoi componenti.

Sezione 17. Assegnazione. Non è consentito trasferire o assegnare i propri diritti secondo questo EULA a terze parti. Qualsiasi trasferimento o assegnazione in violazione alla suddetta restrizione sarà nullo.

Sezione 18. Legge applicabile. Salvo espressamente proibito dalle leggi locali, questo EULA è governato dalle leggi dello Stato di Washington, U.S.A. senza considerazione verso qualsiasi conflitto dei principi giuridici contrario. La

Convenzione sui contratti delle Nazioni Unite del 1980 sui Contratti per la vendita internazionale di beni o qualsiasi successiva non sono qui applicabili.

Sezione 19. Risoluzione delle dispute. Qualsiasi disputa, controversia o reclamo derivante o relativo a questa Garanzia, il Software o i servizi forniti da Synology rispetto al Software o la relazione fra l'utente e Synology verrà risolta esclusivamente e in via definitiva da un arbitro secondo le attuali regolamentazioni commerciali dell'American Arbitration Association se l'utente risiede negli Stati Uniti, salvo diversamente espresso sotto. In tali casi, l'arbitrato avverrà davanti ad un singolo arbitro e sarà limitato alla sola disputa tra l'Utente e Synology. L'arbitrato, o una parte di esso, non sarà consolidato da altro arbitro e non potrà essere condotto sulla base di un'azione generale o azione di classe. La sede dell'arbitrato sarà King County, Washington, U.S.A. e sarà possibile per invio di documenti, per telefono, online o di persona secondo quanto determinato dall'arbitro su richiesta delle parti. La parte prevalente in qualsiasi arbitrato negli U.S.A. o fuori dagli U.S.A., o altra azione legale riceverà i costi e gli onorari dei giudici inclusi gli onorari per l'arbitrato pagati dalla parte prevalente. Qualsiasi decisione presa in merito alle procedure dell'arbitrato sarà definitiva e vincolante per le parti e si potrà ricorrere in giudizio in qualsiasi corte con la giurisdizione competente. L'utente comprende che, in assenza di tale disponibilità, egli avrebbe avuto il diritto di intraprendere qualsiasi disputa, controversia o causa in un tribunale, incluso il diritto di intraprendere cause su base di azione di classe, e l'utente espressamente e con conoscenza rivendica tali diritti e concorda nel risolvere qualsiasi disputa tramite arbitrato vincolante secondo quanto definito dalla Sezione 19 di questo documento. Se l'utente non risiede negli Stati Uniti, qualsiasi disputa, controversia o causa descritta in questa Sezione verrà definitivamente risolta da un arbitrato condotto da tre arbitri neutrali secondo le procedure della Legge sull'arbitrato della Repubblica Cinese e le relative regolamentazioni successive. L'arbitrato avrà luogo in Taipei, Taiwan, Repubblica Cinese e la lingua per i procedimenti sarà l'Inglese o, se entrambe le parti lo richiedono, il Cinese Mandarino. La decisione arbitrale sarà definitiva e vincolante per le parti e sarà fatta rispettare da tutte le corti con relativa giurisdizione. Nulla in questa Sezione dovrà essere ritenuto atto a proibire o impedire a Synology dal ricercare rilascio ingiuntivo o tali altri diritti e rimedi secondo quanto avrebbe per legge o equità per qualsiasi reale o minacciata rottura delle dichiarazioni di questo EULA relative ai diritti di proprietà intellettuale di Synology.

Sezione 20. Onorari dei giudici. In qualsiasi arbitrato, mediazione o altra azione legale o procedimento per il riconoscimento dei diritti o rimedi secondo questo EULA, la parte prevalente avrà diritto a recuperare, in aggiunta a qualsiasi altra riparazione a cui potrebbe avere diritto, costi e onorari dei giudici.

Sezione 21. Clausola salvatoria. Se qualsiasi dichiarazione di questo EULA viene giudicata invalida, illegale o unenforceable dalla corte della giurisdizione competente, il restante di questo EULA rimane valido ed effettivo.

Sezione 22. Contratto intero. Questo EULA copre l'intero contratto fra l'utente finale e Synology rispetto al Software e all'argomento in oggetto e sostituisce tutti i contratti e accordi precedenti e contemporanei sia in forma scritta che verbale. Nessuna disposizione, modificazione o pretesa a qualsiasi delle dichiarazioni in questo EULA sarà valida se non dichiarata in un documento scritto siglato dalle parti aventi diritto.

SYNOLOGY, INC. GARANZIA DI PRODOTTO LIMITATA

QUESTA GARANZIA LIMITATA ("GARANZIA") È APPLICATA AI PRODOTTI (COME DEFINITO SOTTO) DI SYNOLOGY INC. E LE SUE FILIALI, INCLUSO SYNOLOGY AMERICA CORP E SYNOLOGY UK LTD. (COLLETTIVAMENTE "SYNOLOGY"). L'UTENTE FINALE ACCETTA E CONCORDA DI ESSERE VINCOLATO AI TERMINI DI QUESTA GARANZIA AL MOMENTO DELL'APERTURA DELLA CONFEZIONE CONTENENTE E/O UTILIZZANDO IL PRODOTTO. SE NON SI ACCETTANO I TERMINI DI QUESTA GARANZIA, NON UTILIZZARE IL PRODOTTO. AL CONTRARIO, RESTITUIRE IL PRODOTTO AL RIVENDITORE DA CUI È STATO ESEGUITO L'ACQUISTO PER IL RIMBORSO SECONDO LA POLITICA DI RESTITUZIONE DEL RIVENDITORE.

Sezione 1. Definizioni. (a) "Prodotti di categoria I" indica i modelli di prodotti Synology RS810+, RS810RP+ e RX410 (b) "Prodotto di categoria II" indica i modelli di prodotti Synology RS10613xs+, RS3413xs+, RS3412xs, RS3412RPxs, RS2212+, RS2212RP+, RS812+, RS812RP+, DS2413+, DS713+, DS3612xs, DS1812+, DS1513+, DS1512+, DS712+, DS3611xs, DS2411+, DS1511+, DS1010+, DS710+, DS509+, DS508, RS812, RS212, RS3411xs, RS3411RPxs, RS2211+, RS2211RP+, RS411, RS409RP+, RS409+, RS408, RS408-RP, RS408, RS407, RX1213sas, RX1211, RX1211RP, DX513, DX1211, DX510, DX5, RX4, VS240HD e Modulo RAM (1GB/2GB/4GB/8GB). (c) "Prodotti di categoria III" indica tutti gli altri modelli di prodotti Synology acquistati dal Cliente dopo il 1° marzo 2008. (d) "Prodotti di categoria IV" indica tutti gli altri modelli di prodotti Synology acquistati dal Cliente prima del 29 febbraio 2008. (e) "Cliente" indica la persona o l'entità che ha acquistato il prodotto da Synology o da un distributore o rivenditore Synology autorizzato. (f) "Prodotto" indica un Prodotto di categoria I, Prodotto di categoria II o Prodotto di categoria III o un Prodotto di categoria IV e qualsiasi parte hardware incorporata nel prodotto da Synology e qualsiasi documentazione allegata. (g) "Software" indica il software proprietario di Synology che accompagna il Prodotto al momento dell'acquisto del Cliente, scaricato dal Cliente dal sito web o preinstallato sul prodotto Synology, e include qualsiasi firmware, media associato, immagini, animazioni, video, audio, testo e applet incorporate al software o al Prodotto e qualsiasi aggiornamento a tale software. (h) "Periodo di garanzia" indica: (i) il periodo che inizia dalla data di acquisto del Prodotto da parte del Cliente e termina (1) cinque anni dopo tale data per i Prodotti di categoria I; (2) tre anni dopo tale data per Prodotti di categoria II; (3) due anni dopo tale data per Prodotti di categoria III; o (4) un anno dopo tale data per Prodotti di categoria IV. (i) "Sito web" indica il sito web di Synology all'indirizzo www.synology.com.

Sezione 2. Garanzia limitata e rimedi

2.1 Garanzia limitata. Soggetta alla Sezione 2.7, Synology garantisce all'Utente finale che ogni Prodotto (a) è privo di difetti materiali di fabbricazione e (b) che nel normale utilizzo si comporterà secondo le specifiche pubblicate da Synology per il Prodotto durante il Periodo di garanzia. Synology garantisce il Software come definito nel contratto di licenza allegato per l'utente finale fornito insieme al prodotto, se presente.

2.2 Registrazione del prodotto. Gli utenti finali possono registrare i Prodotti da Synology e possono ottenere la data di fabbricazione per Prodotti di categoria I, II e III sul sito web. La mancata registrazione di un Prodotto sul sito web non diminuisce i diritti di garanzia definiti nella Sezione 2.1. Synology non è responsabile per la mancata identificazione da parte dell'Utente finale della data di produzione di qualsiasi Prodotto.

2.3 Rimedio esclusivo. Se l'Utente finale fornisce notifica di non conformità a qualunque delle garanzie indicate alla Sezione 2.1 all'interno del periodo di Garanzia applicabile nelle disposizioni definite sopra, allora, dopo verifica della non conformità da Synology, Synology a propria scelta farà: (a) uso di sforzi commerciali per riparare il Prodotto, o (b) sostituire il Prodotto non conforme o una parte di cui sopra dopo restituzione del Prodotto completo secondo la Sezione 2.4. Quanto precede definisce l'intera responsabilità di

Synology e il rimedio esclusivo e unico dell'Utente finale per qualsiasi violazione della garanzia secondo la Sezione 2.1 o qualsiasi altro difetto o deficienza nel Prodotto. L'Utente finale fornirà assistenza a Synology nella diagnosi e nella validazione di qualsiasi non conformità del Prodotto. La garanzia di cui alla Sezione 2.1 non include: (1) qualsiasi garanzia relativa al Software; (2) installazione o rimozione fisica del Prodotto dal sito dell'utente finale; (3) visita presso la sede dell'Utente finale; (4) il lavoro necessario per effettuare le riparazioni o la sostituzione delle parti guaste se diverso dalla ore di lavoro normali di Synology o del fornitore del servizio a contratto, ad esclusione dei fine settimana e dei periodi di vacanza del fornitore del servizio; (5) qualsiasi lavoro su attrezzatura o software di terze parti; (6) qualsiasi garanzia del disco rigido se installato dall'utente finale o dal terze parti; o (7) qualsiasi garanzia di compatibilità con il disco rigido.

2.4 Restituzione. Qualsiasi Prodotto restituito dall'Utente finale secondo la Sezione 2.3 deve ricevere un numero di Autorizzazione di merce resa ("Return Merchandise Authorization" - RMA) da Synology prima della spedizione e deve essere restituito secondo le procedure RMA correnti di Synology. L'Utente finale può contattare qualsiasi distributore o rivenditore autorizzato Synology per ricevere assistenza nell'ottenimento del RMA e deve fornire prova dell'acquisto e il numero di serie del prodotto all'assistenza. Per richieste in garanzia, l'Utente finale deve restituire in Prodotto Synology completo secondo la Sezione 2.4 per avere diritto alla copertura in Garanzia. Qualsiasi prodotto restituito senza un numero RMA, o qualsiasi prodotto che è stato smontato (salvo secondo indicazione di Synology) verrà rifiutato e restituito all'Utente finale e a spese di quest'ultimo. Qualsiasi prodotto al quale è stato assegnato un numero RMA deve essere restituito nelle stesse condizioni in cui è stato ricevuto da Synology all'indirizzo specificato da Synology, spedizione prepagata, in imballo sufficiente a proteggere i contenuti di cui sopra e con il numero RMA esposto a vista sull'esterno della scatola. L'Utente finale è responsabile dell'assicurazione e del rischio di smarrimento dei prodotti restituiti finché questi non vengono consegnati a Synology. Un Prodotto a cui è stato assegnato un numero RMA deve essere restituito entro quindici (15) giorni dall'assegnazione del numero RMA.

2.5 Sostituzione da Synology. Se Synology decide di sostituire qualsiasi Prodotto secondo la Garanzia definita alla Sezione 2.1, Synology spedisce un Prodotto sostitutivo a proprie spese tramite il metodo di spedizione scelto da Synology dopo ricezione del Prodotto non conforme restituito secondo la Sezione 2.4 e la convalida da parte di Synology che il Prodotto non è conforme a quanto garantito. Il Prodotto di sostituzione sarà nuovo o utilizzato per servizio, comparabile per funzione e prestazione al Prodotto originale e garantito per il periodo restante della Garanzia originale o trenta (30) giorni dopo la spedizione all'Utente finale, secondo il più lungo. Qualsiasi prodotto riscontrato non difettoso da Synology, verrà restituito all'Utente finale.

2.6 Assistenza. Durante il Periodo di garanzia, Synology metterà a disposizione dell'acquirente i propri servizi di assistenza. Dopo la scadenza del periodo di garanzia effettivo, l'assistenza per i Prodotti sarà disponibile da Synology dietro richiesta scritta.

2.7 Esclusioni. Le garanzie di cui sopra e gli obblighi di garanzia non sono applicabili a qualsiasi prodotto che (a) è stato installato o utilizzato in modo differente da quanto specificato o descritto nella specifiche del Prodotto; (b) è stato riparato, modificato o alterato da entità diverse da Synology o i suoi agenti o designatori; (c) è stato in qualche modo mal utilizzato, abusato o danneggiato; (d) è stato utilizzato con elementi non forniti da Synology diversi da hardware o software per i quali il prodotto è stato progettato; o (e) in altro modo non è conforme alle specifiche del Prodotto e tale non conformità è attribuibile a cause non imputabili e non sotto il controllo da Synology. Inoltre, le suddette garanzie non saranno valide se (1) l'Utente finale smonta il prodotto salvo autorizzazione da Synology; (2) l'Utente finale non implementa correzioni, modifiche, miglioramenti, migliorie o altri aggiornamenti resi disponibili all'Utente finale da Synology; o (3) l'Utente finale implementa, installa o utilizza qualsiasi correzione, modifica miglioramento, miglioria o altro aggiornamento reso disponibile da terze parti. La garanzia di cui sopra alla Sezione 2.1 terminerà alla vendita o al trasferimento del Prodotto da parte dell'Utente finale a terze parti.

2.8 Esclusione di garanzie. LE GARANZIE, OBBLIGHI E RESPONSABILITÀ DI SYNOLOGY E I RIMEDI DELL'UTENTE FINALE DEFINITI SOPRA IN QUESTA GARANZIA SONO ESCLUSIVI E PER SOSTITUZIONE, E IL CLIENTE QUI PRETENDE, RILASCI E ESCLUDE TUTTE LE ALTRE GARANZIE, OBBLIGHI E RESPONSABILITÀ DI SYNOLOGY E TUTTI GLI ALTRI DIRITTI, RECLAMI E RIMEDI DEL CLIENTE CONTRO SYNOLOGY, ESPRESSI O IMPLICITI, DERIVANTI DALLA LEGGE O ALTRIMENTI, RISPETTO AL PRODOTTO, ALLA DOCUMENTAZIONE ALLEGATA O AL SOFTWARE E A QUALSIASI ALTRO BENE O SERVIZIO CONSEGNATO SECONDO QUESTA GARANZIA, INCLUSO, MA NON LIMITATO A QUALSIASI: (A) GARANZIA IMPLICITA DI COMMERCIALITÀ O IDONEITÀ PER UNO SCOPO O USO PARTICOLARE; (B) GARANZIA IMPLICITA DERIVANTE DALL'ESECUZIONE, APPROCCIO O UTILIZZO DI SCAMBI; (C) RECLAMO DI VIOLAZIONE O APPROPRIAZIONE INDEBITA; O (D) RECLAMO IN TORTO (BASATO SU NEGLIGENZA, RESPONSABILITÀ DIRETTA, RESPONSABILITÀ DI PRODOTTO O ALTRA TEORIA). SYNOLOGY NON OFFRE ALCUNA GARANZIA E IN MANIERA SPECIFICA DISCONOSCE QUALSIASI GARANZIA CHE I DATI O LE INFORMAZIONI MEMORIZZATI IN QUALSIASI PRODOTTO SYNOLOGY SIANO SEMPRE SICURI E CHE NON VIA SIA ALCUN RISCHIO DI PERDITA DI DATI. SYNOLOGY RACCOMANDA ALL'UTENTE FINALE DI PROVVEDERE AD ADEGUATE MISURE PER IL BACKUP DEI DATI ARCHIVIATI NEL PRODOTTO. ALCUNI STATI O GIURISDIZIONI NON PERMETTONO LIMITAZIONI ALLE GARANZIE IMPLICITE, QUINDI LA LIMITAZIONE DI CUI SOPRA POTREBBE NON ESSERE APPLICABILE ALL'UTENTE FINALE.

Sezione 3. Limitazioni di responsabilità.

3.1 Forza maggiore. Synology non sarà responsabile per, o essere considerato passibile di rottura o mancanza secondo questa garanzia nel caso di, qualsiasi ritardo o mancanza nell'esecuzione secondo quanto richiesto da questa garanzia quale risultato di cause o condizioni oltre ogni ragionevole controllo (incluso, senza limitazioni, qualsiasi azione o mancanza da parte dell'Utente finale).

3.2. Esclusione di alcuni danni. IN NESSUN CASO SYNOLOGY OI SUOI FORNITORI SARANNO RESPONSABILI DEL COSTO DI COPERTINA O PER QUALSIASI DANNO ACCIDENTALE, INDIRETTO, SPECIALE, PUNITIVO, CONSEGUENTE O SIMILARI O RESPONSABILITÀ DI QUALSIASI GENERE (INCLUSO, MA NON LIMITATO ALLA PERDITA DI DATI, INFORMAZIONI, GUADAGNI, PROFITTI O COMMERCII) DERIVANTI DA O RELATIVI ALL'UTILIZZO O INABILITÀ ALL'UTILIZZO DEL PRODOTTO, DI QUALSIASI DOCUMENTAZIONE

ALLEGATA O SOFTWARE E QUALSIASI ALTRO BENE O SERVIZIO FORNITO SECONDO QUESTA GARANZIA, ANCHE SE BASATO SU CONTRATTO, TORTO (INCLUSO NEGLIGENZA), RESPONSABILITÀ DIRETTA O ALTRA TEORIA ANCHE SE SYNOLOGY È STATA AVVERTITA DELLA POSSIBILITÀ DI TALI DANNI.

3.3. Limitazioni di responsabilità. LA RESPONSABILITÀ DI SYNOLOGY E DEI SUOI FORNITORI DERIVANTI DA O RELATIVI ALL'UTILIZZO O INABILITÀ ALL'UTILIZZO DEL PRODOTTO, QUALSIASI DOCUMENTAZIONE ALLEGATA O SOFTWARE E QUALSIASI ALTRO BENE O SERVIZIO FORNITO SECONDO QUESTA GARANZIA, È LIMITATA ALL'AMMONTARE REALMENTE PAGATO DALL'UTENTE FINALE PER IL PRODOTTO INDIFFERENTEMENTE DALL'AMMONTARE DEI DANNI IN CUI SI È INCORSI E ANCHE SE BASATO SU CONTRATTO, TORTO (INCLUSO NEGLIGENZA), RESPONSABILITÀ DIRETTA O ALTRA TEORIA. Le suddette esclusioni di alcuni danni e limitazione di responsabilità saranno applicabili nell'accezione massima prevista dalla legge corrente. Le leggi di alcuni stati/giurisdizioni non consentono l'esclusione o la limitazione di alcuni danni. Nel grado in cui tali leggi si applichino a questo Prodotto, le esclusioni e limitazioni definite sopra potrebbero non essere applicabili all'Utente finale.

Sezione 4. Varie.

4.1 Diritti proprietari. Il Prodotto e il Software allegato e la documentazione fornita con il Prodotto includono i diritti di proprietà intellettuale e proprietari di Synology e dei suoi licenziatari e fornitori terze parti. Synology possiede e si riserva il diritto, titolo e interesse nei diritti di proprietà intellettuale del Prodotto, e nessun titolo o proprietà di qualsiasi diritto di proprietà nel o verso il Prodotto, qualsiasi software allegato o documentazione e qualsiasi altro bene fornito secondo questa Garanzia sia trasferito dall'utente finale secondo questa Garanzia. L'Utente finale dovrà (a) conformarsi a termini e condizioni del contratto di licenza dell'utente finale di Synology allegato a tutti i software forniti da Synology o da un distributore o rivenditore autorizzato da Synology; e (b) non tentare di eseguire ingegnerizzazione inversa su qualsiasi Prodotto o componente di cui sopra o sul Software allegato o altrimenti azione non appropriata, di aggiramento o violazione dei diritti di proprietà intellettuale di Synology.

4.2 Assegnazione. L'Utente finale non assegnerà alcuno dei diritti di cui in questa Garanzia direttamente, per esecuzione di legge o altrimenti, senza l'autorizzazione scritta preventiva di Synology.

4.3 Nessun termine aggiuntivo. Salvo quanto espressamente permesso da questa Garanzia, nessuna parte sarà legata da, e ogni parte specificatamente obietterà a, qualsiasi termine, condizione o altra indicazione che è in conflitto con le dichiarazioni di questa Garanzia fatte da altre parti in qualsiasi ordine di acquisto, ricevuta, accettazione, conferma, corrispondenza o altrimenti, salvo concordato specificatamente da ogni parte su tale indicazione in via scritta. Inoltre, se questa garanzia entra in conflitto con qualsiasi termine o condizione di qualsiasi altro contratto inserito accettato dalle parti rispetto al Prodotto, questa Garanzia sarà prevalente salvo che l'altro contratto faccia riferimento specifico alle sezioni di questa Garanzia che esso sostituisce.

4.4 Legge applicabile. Salvo espressamente proibito dalle leggi locali, questa Garanzia è governata dalle leggi dello Stato di Washington, U.S.A. senza considerazione verso qualsiasi conflitto dei principi giuridici contrario. La Convenzione sui contratti delle Nazioni Unite del 1980 sui Contratti per la vendita internazionale di beni o qualsiasi successiva non sono qui applicabili.

4.5 Risoluzione delle dispute. Qualsiasi disputa, controversia o reclamo derivante o relativo a questa Garanzia, il Prodotto o i servizi forniti da Synology rispetto al

Prodotto o la relazione fra l'Utente finale residente negli Stati Uniti e Synology, verrà risolta esclusivamente e in via definitiva da un arbitrato secondo le attuali regolamentazioni commerciali dell'American Arbitration Association, salvo diversamente espresso sotto. L'arbitrato avverrà davanti ad un singolo arbitro e sarà limitato alla sola disputa tra l'Utente finale e Synology. L'arbitrato, o una parte di esso, non sarà consolidato da altro arbitrato e non potrà essere condotto sulla base di un'azione generale o azione di classe. La sede dell'arbitrato sarà King County, Washington, U.S.A. e sarà possibile per invio di documenti, per telefono, online o di persona secondo quanto determinato dall'arbitro su richiesta delle parti. La parte prevalente in qualsiasi arbitrato negli U.S.A. o fuori dagli U.S.A., o altra azione legale riceverà i costi e gli onorari dei giudici inclusi gli onorari per l'arbitrato pagati dalla parte prevalente. Qualsiasi decisione presa in merito alle procedure dell'arbitrato sarà definitiva e vincolante per le parti e si potrà ricorrere in giudizio in qualsiasi corte con la giurisdizione competente. L'Utente finale è informato che, in assenza di questo provvedimento, Egli avrebbe avuto il diritto di ricorrere alla corte in merito alla disputa o la causa in giudizio il diritto di effettuare i reclami con un'azione di classe e che l'Utente ha espressamente accettato di soprassedere a questi diritti e ha acconsentito a risolvere qualsiasi disputa tramite arbitrato vincolante secondo quanto prescritto in questa Sezione 4.5. Se l'Utente non risiede negli Stati Uniti, qualsiasi disputa, controversia o causa descritta in questa Sezione verrà definitivamente risolta da un arbitrato condotto da tre arbitri neutrali secondo le procedure della Legge sull'arbitrato della Repubblica Cinese e le relative regolamentazioni successive. L'arbitrato avrà luogo in Taipei, Taiwan, Repubblica Cinese e la lingua per i procedimenti sarà l'Inglese o, se entrambe le parti lo richiedono, il Cinese Mandarino. La decisione

arbitrale sarà definitiva e vincolante per le parti e sarà fatta rispettare da tutte le corti con relativa giurisdizione. Nulla in questa Sezione dovrà essere deemed a proibire o impedire a Synology dal ricercare rilascio ingiuntivo o tali altri diritti e rimedi secondo quanto avrebbe per legge o equità per qualsiasi reale o minacciata rottura delle dichiarazioni di questo EULA relative ai diritti di proprietà intellettuale di Synology.

4.6. Onorari dei giudici. In qualsiasi arbitrato, mediazione o altra azione legale o procedimento per il riconoscimento dei diritti o rimedi secondo questa Garanzia, la parte prevalente avrà diritto a recuperare, in aggiunta a qualsiasi altro rimborso a cui potrebbe avere diritto, costi e onorari dei giudici.

4.7 Restrizioni all'esportazione. L'Utente finale riconosce che il Prodotto può essere soggetto alle restrizioni all'esportazione verso gli Stati Uniti. L'Utente finale accetta di conformarsi a tutte le leggi applicabili e alle normative che si applicano al Prodotto, incluso senza limitazioni le Normative di regolamentazione dell'esportazione degli Stati Uniti.

4.8 Clausola salvatoria. Se qualsiasi dichiarazione di questa Garanzia viene giudicata invalida, illegale o non esecutiva dalla corte della giurisdizione competente, il restante di questa Garanzia rimane valido ed effettivo.

4.9 Contratto intero. Questa Garanzia costituisce l'intero contratto e annulla qualsiasi contratto precedente fra Synology e l'Utente finale relativo all'oggetto di cui sopra. Nessuna disposizione, modificazione o pretesa a qualsiasi delle dichiarazioni in questa Garanzia sarà valida se non dichiarata in un documento scritto siglato dalle parti aventi diritto.

Nota: In caso dovessero esistere discrepanze o non conformità di significato tra la versione in lingua Inglese e le altre tradotte in lingue differenti, farà fede la versione Inglese.